

Национальная академия наук Беларуси

ГОСУДАРСТВЕННОЕ НАУЧНО-ПРОИЗВОДСТВЕННОЕ ОБЪЕДИНЕНИЕ  
«НАУЧНО-ПРАКТИЧЕСКИЙ ЦЕНТР НАЦИОНАЛЬНОЙ АКАДЕМИИ  
НАУК БЕЛАРУСИ ПО БИОРЕСУРСАМ»

(ГНПО «НПЦ НАН БЕЛАРУСИ ПО БИОРЕСУРСАМ»)

УДК 502.13(1-751.1)(4/9)  
Рег. № НИОКТР 20250650

УТВЕРЖДАЮ  
Генеральный директор,  
канд. биол. наук  
\_\_\_\_\_ А.И. Чайковский  
« \_\_\_ » \_\_\_\_\_ 2025 г.

ОТЧЕТ  
О ВЫПОЛНЕНИИ РАБОТЫ  
по теме:

«РАЗРАБОТКА ПЛАНОВ УПРАВЛЕНИЯ ЗАКАЗНИКОМ МЕСТНОГО  
ЗНАЧЕНИЯ «ПОЙМА ЛЬВЫ», ПАМЯТНИКАМИ ПРИРОДЫ: «ПИХТЫ  
КАВКАЗСКИЕ «МАНЬКОВИЧСКИЕ», ПАРК «МАНЬКОВИЧИ», ПАРК  
«НИЖНЕ-ТЕРЕБЕЖОВСКИЙ», ПАРК «НОВО-БЕРЕЖНОВСКИЙ»

Книга 5.

План управления заказником местного значения «Пойма Львы»

Руководитель задания,  
заведующий сектором заповедного дела \_\_\_\_\_ В.В. Устин

Минск 2025

## СПИСОК ИСПОЛНИТЕЛЕЙ

Руководитель задания,  
заведующий сектором  
заповедного дела

В.В. Устин

\_\_\_\_\_   
подпись, дата

Исполнители:

старший научный сотрудник

Е.В. Шушкова

\_\_\_\_\_   
подпись, дата

старший научный сотрудник

Н.А. Архипенко

\_\_\_\_\_   
подпись, дата

научный сотрудник

Е.А. Шляхтич

\_\_\_\_\_   
подпись, дата

научный сотрудник

М.М. Максимов

\_\_\_\_\_   
подпись, дата

научный сотрудник

Е.М. Сетракова

\_\_\_\_\_   
подпись, дата

научный сотрудник

В.Ю. Даглис

\_\_\_\_\_   
подпись, дата

научный сотрудник

Т.О. Селицкая

\_\_\_\_\_   
подпись, дата

научный сотрудник

А.А. Семеняк

\_\_\_\_\_   
подпись, дата

нормоконтроль

Л.Н. Гречаник

\_\_\_\_\_   
подпись, дата

ПРОЕКТ

УТВЕРЖДАЮ  
Председатель Столинского  
районного исполнительного  
комитета

\_\_\_\_\_ 2025 г.  
«\_\_» \_\_\_\_\_

**ПЛАН УПРАВЛЕНИЯ  
ЗАКАЗНИКОМ МЕСТНОГО ЗНАЧЕНИЯ  
«ПОЙМА ЛЬВЫ»  
(СТОЛИНСКИЙ РАЙОН БРЕСТСКОЙ ОБЛАСТИ)**

2025 г.

## СОДЕРЖАНИЕ

Научное обоснование Плана управления .....	5
Цели и задачи Плана управления .....	19
Мероприятия по охране и использованию заказника местного значения «Пойма Львы», благоустройству территории в его границах, информированию населения о границах, режиме охраны и использования заказника .....	24
Приложения. Картографический материал .....	29
Приложение А. Карта-схема ситуационного расположения заказника местного значения «Пойма Львы» (опорная схема) .....	30
Приложение Б. Карта-схема землепользователей заказника местного значения «Пойма Львы» .....	31
Приложение В. Карты-схемы видов земель (угодий) земель заказника «Пойма Львы» .....	32
Приложение Г. Карта-схема категорий земель заказника местного значения «Пойма Львы» .....	34
Приложение Д. Карта-схема размещения мест обитания и мест произрастания видов диких животных и дикорастущих растений, относящихся к видам, включенным в Красную книгу Республики Беларусь, выявленных на территории заказника «Пойма Львы» .....	35
Приложение Ж. Карта-схема пунктов Национальной системы мониторинга окружающей среды (НСМОС) на территории заказника «Пойма Львы» и на прилегающей территории .....	36
Приложение И. Карта-схема экологического состояния водных объектов на территории заказника «Пойма Львы» и на прилегающей территории .....	37
Приложение К. Карта-схема рельефа территории заказника «Пойма Львы» (орографическая схема) .....	38
Приложение Л. Карта-схема расположения торфяников на территории заказника «Пойма Львы» .....	39
Приложение М. Карта-схема расположения элементов Национальной экологической сети Беларуси по отношению к территории заказника «Пойма Львы» .....	40

## Научное обоснование Плана управления

Заказник местного значения «Пойма Львы» (далее – заказник «Пойма Львы», заказник) объявлен решением Столинского районного исполнительного комитета от 08.08.2023 № 2051 «Об объявлении заказника местного значения «Пойма Львы» в целях сохранения и рационального использования ценных лесоболотных экологических систем, дикорастущих растений и диких животных, относящихся к видам, включенным в Красную книгу Республики Беларусь, на территории Столинского района Брестской области.

Заказник «Средняя Припять» расположен на территории Столинского района Брестской области в 12 км к югу от г. Давид-Городока, в 28 км к востоку от г. Столин. Координаты центральной точки 51°58'23.42" северной широты и 27°16'37.10" восточной долготы. Территория заказника занимает северо-восточную часть большого лесоболотного массива в бассейне реки Льва, с юга примыкает республиканский заказник «Ольманские болота», являющийся территорией важной для птиц и водно-болотным угодьем международного значения (Рамсарским угодьем).

Площадь заказника составляет 2399,35 га и включает земли государственного лесохозяйственного учреждения «Полесский лесхоз» (Рубельское лесничество) (1668,49 га), землях запаса (88,32 га) и ОАО «Полесская нива» (642,54 га).

На территории заказника «Пойма Львы» зарегистрировано 2 вида дикорастущих растений, относящихся к видам, включенным в Красную книгу Республики Беларусь, отмечено произрастание 20 видов дикорастущих растений и грибов, нуждающихся в профилактической охране (11 видов категории охраны LC и 9 видов категории охраны DD). Выявлены места обитания 5 видов диких животных, относящихся к видам, включенным в Красную книгу Республики Беларусь. Территория заказника является территорией, важной для птиц (ТВП), в соответствии с критерием A1 – большой подорлик (*Aquila clanga*), критерием B2 – полевой лунь (*Circus cyaneus*).

На территории заказника «Пойма Львы» выделено 4 категорий редких и типичных биотопов общей площадью 463,8 га или 19,33 % его территории.

В соответствии с решением Столинского районного исполнительного комитета от 08.08.2023 № 2051 границы заказника проходят:

на севере - от северо-западного угла выдела 2 квартала 204 Рубельского лесничества государственного лесохозяйственного учреждения "Полесский лесхоз" (далее - Рубельское лесничество) в восточном, юго-восточном, восточном, северо-восточном направлениях по южной границе откоса дамбы до границы деревни Мочуль, далее в южном направлении по условной прямой линии до правого берега реки Львы, далее в западном направлении по правому берегу реки Львы до точки с географическими координатами 52°00'44,02" северной широты, 27°20'07,40" восточной долготы, далее в южном направлении по условной прямой линии до точки с географическими координатами 52°00'43,60" северной широты, 27°20'07,48" восточной долготы на границе болота,

далее в южном, восточном направлениях по восточной границе болота до точки с географическими координатами 52°00'38,56" северной широты, 27°20'09,27" восточной долготы, далее в юго-восточном направлении по условной прямой линии до точки с географическими координатами 52°00'37,94" северной широты, 27°20'17,32" восточной долготы на северной границе старицы, далее в восточном, северо-восточном направлениях по берегу старицы до северо-восточного ее угла, далее в восточном направлении по условной прямой линии до западного берега старицы, далее в северо-восточном направлении по северо-западному и северному берегу старицы до северо-восточного угла, далее в восточном направлении по условной прямой линии до точки с географическими координатами 52°00'45,03" северной широты, 27°20'54,08" восточной долготы на берегу старицы, в юго-восточном направлении по условной прямой линии до точки с географическими координатами 52°00'44,99" северной широты, 27°20'54,77" восточной долготы на противоположном берегу старицы, далее в восточном направлении по южному берегу старицы до ее восточного угла, далее в северо-восточном направлении по условной прямой линии до точки с географическими координатами 52°00'45,61" северной широты, 27°21'00,70" восточной долготы на южной границе полевой дороги на краю болота, далее в северо-восточном направлении по южной границе полевой дороги до точки с географическими координатами 52°00'49,20" северной широты, 27°21'13,63" восточной долготы, далее в северо-восточном направлении по условной прямой линии до точки с географическими координатами 52°00'49,90" северной широты, 27°21'18,02" восточной долготы на границе участка естественных луговых земель, далее в южном направлении по западной границе участка естественных луговых земель открытого акционерного общества "Полесская нива" (далее - ОАО "Полесская нива") до точки с географическими координатами 52°00'43,08" северной широты, 27°21'23,80" восточной долготы, по условной прямой линии до точки с географическими координатами 52°00'41,29" северной широты, 27°21'27,38" восточной долготы по юго-западной границе участка естественных луговых земель ОАО "Полесская нива" до южного угла этого участка, по условной прямой линии до точки с географическими координатами 52°00'36,20" северной широты, 27°21'36,46" восточной долготы на границе участка естественных луговых земель ОАО "Полесская нива", далее в южном, восточном и северо-восточном направлениях по границе участка естественных луговых земель до окончания полевой дороги, далее в восточном направлении по условной прямой линии до точки с географическими координатами 52°00'43,11" северной широты, 27°22'11,52" восточной долготы на подошве откоса дамбы, далее в южном, юго-восточном, восточном, северо-восточном, южном, восточном, южном, восточном, южном направлениях по границе откоса дамбы до точки с географическими координатами 52°00'51,07" северной широты, 27°25'19,67" восточной долготы, далее в юго-западном направлении по восточной границе болота до северо-восточного берега старицы на реке Льве, далее в юго-восточном направлении по восточной границе старицы до берега реки Львы, по условной прямой линии до точки с географическими координатами 52°00'44,96" северной широты,

27°25'21,13" восточной долготы на границе болота, далее в западном, южном, восточном, южном, юго-восточном направлениях по западной и южной границам болота до точки с географическими координатами 52°00'31,73" северной широты, 27°25'28,17" восточной долготы, далее в юго-восточном направлении по условной прямой линии до точки с географическими координатами 52°00'30,74" северной широты, 27°25'30,74" восточной долготы на границе участка естественных луговых земель ОАО "Полесская нива", по южной границе этого участка до точки с географическими координатами 52°00'29,83" северной широты, 27°25'34,72" восточной долготы по условной прямой линии до точки с географическими координатами 52°00'29,02" северной широты, 27°25'38,94" восточной долготы на границе участка естественных луговых земель ОАО "Полесская нива", далее по северной границе этого участка до точки с географическими координатами 52°00'28,18" северной широты, 27°25'40,81" восточной долготы, далее в юго-восточном направлении по условной прямой линии до точки с географическими координатами 52°00'24,38" северной широты, 27°26'02,93" восточной долготы на берегу старицы, далее в юго-восточном, восточном направлениях по южному берегу старицы до точки с географическими координатами 52°00'23,41" северной широты, 27°26'06,70" восточной долготы, далее в юго-восточном направлении по условной прямой линии до пересечения с земельным участком для обслуживания дороги деревни Теребличи - контрольно-пропускной пункт государственного лесохозяйственного учреждения "Полесский лесхоз" в точке с географическими координатами 52°00'22,60" северной широты, 27°26'11,86" восточной долготы, далее в юго-западном направлении по западной границе участка для обслуживания дороги деревня Теребличи - контрольно-пропускной пункт государственного лесохозяйственного учреждения "Полесский лесхоз" до юго-восточного угла участка болот;

на востоке - от юго-восточного угла участка болот в северо-западном, западном и юго-западном направлениях вдоль границы откоса дамбы до точки с географическими координатами 52°00'21,05" северной широты, 27°23'16,69" восточной долготы, далее в западном направлении по условной прямой линии до точки с географическими координатами 52°00'21,81" северной широты, 27°23'10,03" восточной долготы на правом берегу реки Львы, далее в северо-западном, западном, юго-западном направлениях по правому берегу реки Львы, южному берегу водоема, южной границе мелиоративного канала до юго-восточного угла квартала 38 Ольшанского лесничества государственного лесохозяйственного учреждения "Полесский лесхоз" (далее - Ольшанское лесничество), далее в северном, западном направлениях по восточным, северным границам кварталов 38, 37 Ольшанского лесничества до точки с географическими координатами 52°00'12,16" северной широты, 27°19'22,31" восточной долготы, далее в северо-западном направлении по условной прямой линии до пересечения с левым берегом реки Львы в точки с географическими координатами 52°00'12,15" северной широты, 27°19'21,71" восточной долготы, далее в юго-западном, южном и западном направлениях по левому берегу реки Львы,

исключая выдел 15 квартала 39 Ольшанского лесничества до точки с географическими координатами 51°59'22,53" северной широты, 27°18'14,26" восточной долготы, далее в южном направлении по условной прямой линии до северо-восточного угла выдела 14 квартала 205 Рубельского лесничества, далее в южном направлении по восточной границе выдела 14 квартала 205 этого лесничества до точки с географическими координатами 51°59'17,81" северной широты, 27°18'16,96" восточной долготы, далее в юго-восточном направлении по условной прямой линии до северо-восточного угла выдела 2 квартала 205 Рубельского лесничества, далее в южном, западном, южном, западном, южном, западном направлениях по восточным, южным границам квартала 205 этого лесничества, восточным, южным границам кварталов 184, 206 Рубельского лесничества, восточным, южным границам кварталов 207, 181 этого лесничества до северо-восточного угла квартала 12 Рубельского лесничества;

на юге - от северо-восточного угла квартала 12 Рубельского лесничества в южном, юго-западном, западном направлениях по восточным и южным границам кварталов 12, 25, 34, 33, 48, 47, 46, 45, 56, 55, 54, 53, 161, 160 Рубельского лесничества, до юго-западного угла квартала 160 этого лесничества;

на западе - от юго-западного угла квартала 160 Рубельского лесничества в северном направлении по западной границе квартала 160 этого лесничества, далее в восточном направлении по северным границам кварталов 160, 161, 53, 54, 55, 56 Рубельского лесничества, далее в северном, восточном, северном, восточном, северном, восточном, северном, северо-восточном направлениях по западным и северным границам кварталов 45, 46, 32, 33, 24, 12 Рубельского лесничества до юго-западного угла квартала 180 этого лесничества, далее в северном, восточном направлениях по границам выделов 11, 2 квартала 180 Рубельского лесничества, исключая земли частного унитарного сельскохозяйственного предприятия "Фермерское хозяйство "Староселье" (далее - ЧУСП "Фермерское хозяйство "Староселье") до точки с географическими координатами 51°57'59,19 северной широты, 27°13'18,20" восточной долготы, далее в восточном направлении по условной прямой линии до точки с географическими координатами 51°57'58,80" северной широты, 27°13'26,53" восточной долготы на границе выдела 12 квартала 180 Рубельского лесничества, далее в восточном, северном направлениях вдоль северных границ выделов 12, 21 квартала 180 этого лесничества, исключая земли ЧУСП "Фермерское хозяйство "Староселье", до северо-восточного угла выдела 21 квартала 180 Рубельского лесничества, далее в северном направлении по условной прямой линии до южного угла выдела 20 квартала 180 этого лесничества, далее в северном направлении по восточной границе выдела 20 квартала 180 Рубельского лесничества до юго-западного угла квартала 169 Рубельского лесничества, далее в западном направлении по левому берегу реки Львы до пересечения с кварталом 204 Рубельского лесничества, далее в северном направлении по западной границе квартала 204 Рубельского лесничества до северо-западного угла выдела 2 квартала 204 Рубельского лесничества.

В состав земель заказника входят земельные участки в кварталах 12, 24, 25, 32 - 34, 45 - 48, 53 - 56, 160, 161, 170 (выделы 19, 20, 23), 180 (выделы 2 (частично), 11 (частично), 12 (частично), 13 - 15, 18 (частично), 19 (частично), 21), 181, 184, 204 (выделы 1 - 13, 16 - 23), 205 - 207 Рубельского лесничества (1668,49 гектара), ОАО «Полесская нива» (642,54 гектара), земли запаса Столинского районного исполнительного комитета (88,32 гектара).

Управление заказником «Пойма Львы» осуществляется Столинским районным исполнительным комитетом. Оперативное управление заказником Столинским райисполкомом возложено на государственное природоохранное учреждение «Заказники республиканского значения «Средняя Припять» и «Ольманские болота».

Заказник «Пойма Львы» имеет ключевое значение в структуре Национальной экологической сети Республики Беларусь: входит в состав ядра европейского значения E13 «Полесские болота» вместе с территориями Национального парка «Припятский», республиканского заказника «Ольманские болота», республиканского биологического заказника «Букчанский», республиканского водно-болотного заказника «Старый Жаден», заказников местного значения «Топиловское» и «Невица».

Согласно отдельным видам *природного районирования* Беларуси территория заказника относится: к Пинскому району Южной области (агроклиматическое районирование), району Лунинецкой низины области Полесской низменности (подобласти Белорусского Полесья) (геоморфологическое), Столинско-Лельчицкому району Южной торфяной области (торфяно-болотное), Столинскому подрайону Ганцевичско-Лунинецко-Малоритско-Столинско-Пинского района Юго-западного округа Южной (Полесской) провинции (почвено-географическое), Припятскому гидрологическому району (подрайону б) (гидрологическое), Полесскому (Южному) району Центрально-европейской провинции Циркумбореальной флористической области Голарктического флористического царства Бореального подцарства (флористическое), Пинско-Приднепровскому району Бугско-Полесского округа подзоны широколиственно-сосновых лесов (геоботаническое), Центрально-Полесскому району (зоогеографическое), району Припятского Полесья Полесской провинции (подпровинции Белорусское Полесье) подзоны Широколиственных лесов (физико-географическое), Пинско-Туровскому плоско-волнистому аллювиальному террасированному и плоскому озерно-болотному и пойменному с широколиственно-сосновыми, сосновыми, дубовыми лесами, болотами и лугами району Полесской провинции озерно-аллювиальных, аллювиальных террасированных, озерно-болотных ландшафтов с сосновыми, широколиственно-сосновыми и дубовыми лесами на дерново-подзолистых, часто заболоченных почвах, болотах подзоны Полесских (широколиственно-лесных) ландшафтов (ландшафтное районирование).

Территория заказника «Пойма Льва» расположена в пределах Лунинецкой флювиальной низины, сформированной в позднепоозерское время. В *геоструктурном отношении* эта территория занимает южную часть

Припятского прогиба и отделяется от цокольных возвышенностей Украинского кристаллического щита Южно-Припятского разлома. *Рельеф* антропогенного ложа приурочен к абсолютным отметкам 110-120 метров. Мощность антропогенного чехла незначительна и в среднем составляет 20 м. Отметки дневной поверхности снижаются в северном направлении от 140 до 125 м. Поверхность характеризуемого района представляет собой слабоволнистую заболоченную низину с широким развитием эоловых форм рельефа. Центрами заболоченных пространств являются ложбины, которые пересекают этот район в северо-восточном направлении.

Крупный артезианский бассейн, расположенный в пределах Припятского прогиба характеризуется рядом водоносных горизонтов. Подземные воды, особенно заключенные в мезозойских, палеогеновых и неогеновых породах, в основном, напорные, что способствует постоянному подпитыванию грунтовых вод (1-3 м) и выклинивает их на склонах по долинам рек, текущих со слабым уклоном с территории Волынской гряды, что является основными причинами заболачивания этой территории. Эоловые формы рельефа в этом районе представлены как отдельными холмами, так и прямолинейными грядами.

Монотонность рельефа региона обусловлена структурно-тектоническим строением территории при ведущей роли экзогенных процессов, а именно преобладанием в течение длительного времени процессов речной, озерно-болотной и болотной аккумуляции.

В *гидрологическом отношении* территория заказника относится к Припятскому гидрологическому району (подрайону б) со средним многолетним модулем годового стока 3,5 л/с с 1 км<sup>2</sup>, при этом на март-май приходится 59% годового стока, на июнь-ноябрь – 26%, на декабрь-февраль – 15%. Основной водной артерией, дренирующей территорию, является река Льва.

Река Льва (в нижнем течении Моства), левый приток р. Ствига (бассейн Припяти). Начинается у села Боровое в Рокитновском районе Ровенской области (Украина) на высоте 190 м над уровнем моря, протекает по низине Припятского Полесья в Столинском районе Брестской области, устье возле д. Коротичи. Длина реки 172 км, в пределах Беларуси 80 км. Площадь водосбора 2400 км<sup>2</sup>, в т.ч. в Беларуси 800 (722) км<sup>2</sup>. Среднегодовой расход воды в устье 10,1 м<sup>3</sup>/с. Общее падение реки 64 м. Средний наклон водной поверхности 0,37 м/км, в Беларуси – 0,01 м/км. На период весеннего половодья приходится около 50% годового стока.

Основные притоки справа – Гнойница (Украина), Мышанка и Лесовая Речка (Беларусь). В реку Льву во многих местах выведены устья каналов, проведенных еще в начале 20-го века для осушения болот.

Долина реки невыраженная, в верхнем течении местами трапецеидальная, в нижнем наблюдаются переливы паводковых вод из бассейна Горыни. Рельеф верхней части холмистый, далее плоский. Грунты песчаные и супесчаные, в понижениях торфяные. Лесистость водосбора в целом 53%. Пойма двухсторонняя, шириной 0,3-5 км, преимущественно заболоченная, поросшая луговой растительностью, кустарником, местами лесом, в нижнем течении много

заросших озёр-стариц (Остров, Жинское, Струпень, Векша). В половодье затапливается сроком на 1-2 недели. Русло умеренно извилистое, разветвлённое, в нижнем течении канализировано; множество низких песчаных затапливаемых островов и осерёдков. Берега крутые, местами обрывистые, торфянистые, иногда песчаные.

В результате проведенной во второй половине 20-го века осушительной мелиорации по периферии заказника создана плотная сеть мелиоративных каналов, оказывающее значительное влияние на гидрологический режим заказника.

В границах заказника в структуре *ландшафтов* доминируют следующие ландшафты: плоской поймы с остатками террас, редкими гривами, протоками, старицами, развивающихся на пойменных торфяно-болотных почвах; плоскохолмистая терраса с ложбинами и западинами на заболоченных дерново-карбонатных и дерново-супесчаных почвах.

Северная часть заказника располагается на территории торфяного месторождения Дзитково (кадастровый № 433).

*Климат*, как и на всей территории страны, умеренный умеренно-континентальный. Территория заказника относится к Южной теплой, неустойчиво влажной агроклиматической области Беларуси с продолжительным, солнечным и тёплым летом, короткой и мягкой зимой, Пинскому агроклиматическому району, одному из самых теплых и наименее континентальных в стране.

Среднегодовая многолетняя (1990–2019 гг.) температура воздуха составляет +7,5°C. Самый теплый месяц года – июль (+19,8°C), самый холодный – январь (–3,6°C). Продолжительность периода со среднесуточными температурами выше 0°C составляет 256 суток, вегетационный период – 207 суток, безморозный период – 148 суток. Последний заморозок в воздухе отмечается 2 мая, первый – 28 сентября. Среднемесячная температура воздуха в январе колеблется от 0,8°C (1989 г.) до –15,8°C (1987 г.), в июле от +15,3°C (1979 г.) до +22,1°C (2010 г.). Среднемесячная температура поверхности почвы до –7°C в зимние месяцы и до 22°C в июле.

Среднегодовая многолетняя сумма осадков за период наблюдений составляла от 609 мм (1900–1990 гг.) – 620 мм (1991–2019 гг.). В теплый период (апрель–сентябрь) за период 1991–2019 гг. выпадает 378 мм осадков, в холодный период (октябрь–март) – 242 мм. В годовом ходе минимум осадков наблюдается обычно в феврале (в среднем 37 мм) и марте (36,1), максимум – в июле (87,9 мм). Максимальное суточное количество осадков (144 мм) наблюдалось в июле 1993 г. Среднее годовое количество осадков после 1991 г. увеличилось в среднем на 10,9 мм/год.

Средняя высота снежного покрова за зиму 15-20 см, в отдельные годы до 55 см. Устойчивый снежный покров устанавливается с 15 по 20 декабря, сходит с 5 по 10 марта. Среднее количество дней с оттепелями (декабрь–февраль) – 40-45. Влажных дней (с относительной влажностью  $\geq 80\%$ ) в год 108, сухих (с

относительной влажностью за один из сроков наблюдения  $\leq 30\%$ ) – 19. Атмосферное давление держится в пределах 749-750 мм. рт. ст.

На территории района исследования общая циркуляция атмосферы обуславливает преобладание ветров западных направлений. Средняя годовая скорость ветра 2,6 м/с, максимальная среднемесячная скорость ветра наблюдается с ноября по май (2,6-2,9 м/с, по западному направлению до 3,2 м/с), минимальная – с июня по октябрь (2,2-2,5 м/с). В течение суток наименьшая скорость наблюдается ночью, наибольшая – днем, суточный ход скорости ветра хорошо выражен в летние месяцы и слабо – в зимние.

Основными типами *почв* здесь являются пойменные и низинные торфяно-болотные гидроморфные, а также развивающиеся на древнеаллювиальных песках с близкими (0,5-1,5 м) грунтовыми водами (местами неразвитые) глеевые иллювиально-гумусовые дерново-подзолистые заболоченные полугидроморфные почвы.

Во *флоре* заказника зарегистрировано 588 видов сосудистых растений (включая гибридогенные таксоны), объединенных в 332 рода, 92 семейства, 31 порядок, 7 классов, 5 отделов.

К отделу Плаунообразные (*Lycopodiopsida*) принадлежат 2 вида, из 1 рода и 1 семейства, к отделу Хвощеобразные (*Equisetophyta*) – 5 видов, 1 род и 1 семейство, к отделу Папоротникообразные (*Pteridiophyta*) – 8 видов, 6 родов, 5 семейств, к отделу Голосеменные (*Pinophyta*) относится 3 вида, 2 рода, 1 семейство, на отдел Покрытосеменные (*Magnoliophyta*) приходится 570 видов, 322 родов, 84 семейства, из них в класс Двудольные (*Magnoliopsida*) входят 431 вид, 252 родов, 65 семейств, а в класс Однодольные (*Liliopsida*) – 139 видов, 70 родов, 19 семейств.

Ведущими семействами во флоре заказника являются: Астровые (*Asteraceae*), содержащее 71 вид, 45 родов, Мятликовые (*Poaceae*) – 55 видов, 36 родов, Бобовые (*Fabaceae*) – 35 видов, 16 родов, Осоковые (*Cyperaceae*) – 32 вида, 7 родов, Гвоздичные (*Caryophyllaceae*) – 29 видов, 17 родов, Розоцветные (*Rosaceae*) – 29 видов, 15 родов, Яснотковые (*Lamiaceae*) – 26 вида, 17 родов, Капустные (*Brassicaceae*) – 20 видов, 18 родов, Гречишные (*Polygonaceae*) – 18 видов, 4 рода, Сельдерейные (*Apiaceae*) – 16 видов, 15 родов.

По литературным данным и в ходе экспедиционных исследований выявлены популяции 2 видов сосудистых растений, внесенных в Красную Книгу Республики Беларусь (2015) :

*Salvinia natans* (L.) All. – Сальвиния плавающая (категория охраны IV);

*Nymphaea alba* L. – Кувшинка белая (категория охраны III).

Отмечено произрастание 20 видов дикорастущих растений и грибов, нуждающихся в профилактической охране (11 видов категории охраны LC и 9 видов категории охраны DD).

Выявлено произрастание 133 видов включенных в Европейский красный список видов, находящихся под угрозой исчезновения (European Red List of IUCN) [European Red List, 2021] в том числе категории DD (Data Deficient) – 4 вида, NT

(Near Threatened) – 2 вида и категории LC (Least Concern) – 127 видов. В Приложение I к Бернской конвенции [Convention, 1979] внесено 2 вида, в Приложение II Конвенции CITES [Convention, 1973] – 4 вида.

Зарегистрировано значительное количество хозяйственно ценных видов растений: лекарственных (валериана обыкновенная, тысячелистник обыкновенный, лапчатка прямостоячая, различные ивы, зверобой продырявленный, щитовник мужской, ландыш, несколько видов шиповников и плаунов, крушина ломкая и др.), пищевых (смородина черная, щавель кислый, черника, голубика, брусника, лещина, кислица, ежевика, земляника лесная, калина, рябина и др.), кормовых (клевера, злаки, сныть и др.), медоносных (душица обыкновенная, лабазник вязолистный, гравилат речной, иван-чай, синяк обыкновенный, чабрец и др.), декоративных (купены, колокольчики, васильки, очитки и др.) и технических (тростник, дуб черешчатый, липа сердцелистная, ольха черная, бересклеты бородавчатый и европейский, ясень обыкновенный и др.).

В *структуре экосистем* ООПТ леса занимают 1664,9 га (69,4%), болота – 475,9 га (19,8%), луга – 156,7 га (6,5%), кустарники – 19,9 га (0,8%), воды – 74,0 га (3,1%) (рисунок 3.1).

Формационно-типологическая структура *лесной растительности* заказника «Пойма Львы» определяется, прежде всего, комплексом естественных факторов. Благодаря преобладанию отрицательных форм рельефа в заказнике значительную площадь (76,5% лесопокрытой территории) занимают формации лиственных болотных лесов. Классификационная схема включает 4 класса формаций, 6 формаций, 14 серий и 27 типов. В составе лесов исключительно преобладают ольсы (69,6% лесопокрытой территории). Относительно высоким участием характеризуются дубравы (12,2%). Незначительная доля лесопокрытой площади принадлежит сосновым (11,8%), пушистоберезовым и повислоберезовым (5,7%) лесам. Фрагментарно на характеризуемой территории встречаются ясеневые (0,3%) леса. В спектре типологического разнообразия преобладают насаждения осоковой (33,3% лесопокрытой площади) и таволговой (20,5%) серий.

Экологическая структура лесов заказника характеризуется преобладанием групп лесов, произрастающих на эвтрофных торфяных болотах – 66,1% лесопокрытой площади. Леса на бедных песчаных почвах неустойчивого увлажнения занимают 4,4%, на относительно богатых нормального и повышенного увлажнения – 6,8 и 6,1% соответственно (см. таблицу 3.1). Довольно высокое участие в лесном фонде групп лесов, формирующихся на богатых почвах повышенного увлажнения (8,2%).

Среди типов лесов абсолютно преобладают черноольховые гигрофитно-травяно-осоковые леса (33,0%), которые встречаются в юго-западной части заказника на ровных участках эвтрофных лесных болот, сильно обводненных, но со слабопроточным увлажнением.

Для сообществ характерен крупнокочковатый микрорельеф, формируемый чередующимися пристволовыми повышениями и топкими, часто залитыми водой межкочьями. Древостой ольхи черной в основном II класса бонитета, по составу как чистые, так и бидоминантные с примесью березы пушистой (*Betula pubescens*), реже ели (*Picea abies*) и ясеня. Подрост лесообразующих пород редкий, лишь в менее обводненных или более кочковатых участках он обилен, в составе естественного возобновления преобладают ольха черная и береза пушистая, реже отмечается ель. В подлеске, иногда густом, наиболее обильны крушина, ива пепельная (*Salix cinerea*), реже встречаются рябина, черная смородина, черемуха (*Padus avium*), калина.

В напочвенном покрове преобладают осоки – заостренная (*Carex acutiformis*), удлиненная (*C. elongata*), ложносытевая (*C. pseudocyperus*), мелнтерис болотный (*Thelypteris palustris*), касатик желтый (*Iris pseudacorus*), хвощ приречный (*Equisetum fluviatile*), камыш лесной (*Scirpus sylvaticus*). Кроме них высокое постоянство и обилие имеют вербейник обыкновенный (*Lysimachia vulgaris*), белокрыльник болотный (*Calla palustris*), калужница болотная (*Caltha palustris*). Проективное покрытие мохового яруса незначительное (п.п. до 20–25%), но отмечается высокое видовое разнообразие. Встречаются климациум древовидный (*Climacium dendroides*), калиергонелла заострённая (*Calliergonella cuspidata*), плевроциум Шребера (*Pleurozium schreberi*), ритидиадельфус трёхгранный (*Rhytidiadelphus triquetrus*), виды родов плагиомниум (*Plagiomnium* spp.), сфагнум (*Sphagnum* spp.), калиергон (*Calliergon* spp.), туидиум (*Thuidium* spp.) и др.

Общая площадь **болотной растительности** в заказнике «Пойма Львы» составляет 475,9 га (19,8%). Преобладают низинные болота, среди наиболее распространенных растительных сообществ на низинных болотах, прежде всего, следует отметить крупноосоковые сообщества, где доминируют осоки острая (*Carex acuta*), пузырчатая (*C. vesicaria*), осока высокая (*C. elata*), ложносытевая, заостренная, береговая (*C. riparia*). Эти сообщества в настоящее время, активно зарастают в различной степени тростником и ивами (*Salix* spp.).

Нередко на территории заказника встречаются сообщества с доминированием осоки волосистоплодной (*Carex lasiocarpa*). Сообщества как правило, двухярусные, верхний (0,5-0,6 м), осоковый, образует осока волосистоплодная. В ряде сообществ ей содоминирует хвощ приречный, осока носатая (*Carex rostrata*). Доминанты яруса болотного разнотравья – сабельник болотный (*Comarum palustre*), вахта трехлистная (*Menyanthes trifoliata*). Сомкнутый моховой покров отсутствует, покрытие встречающихся здесь сфагновых и гипновых мхов не превышает 40%, а в большинстве сообществ их практически нет.

Фрагментарно встречаются осоково-сфагновые сообщества переходных болот.

**Луговая растительность** занимает 156,7 га (6,5%) территории заказника, весьма мозаична, с преобладанием заболоченных лугов. Наиболее крупные участки лугов отмечены в пойме р. Льва в южной и центральной частях заказника,

на месте бывших сенокосов и пастбищ. В настоящее время в отсутствии лимитирующих факторов (сенокосение и выпас скота) растительность подвержена активной трансформации – зарастает древесно-кустарниковой растительностью с доминированием ивы пепельной, березы повислой (*Betula pendula*), ольхи черной, а также заболачивается.

На некоторых участках поймы р. Льва сохранились небольшие участки естественных высокопродуктивных и хозяйственно-ценных травостоев с лисохвостом луговым (*Alopecurus pratensis*). Бывшие пастбища представлены фрагментарными сообществами со щучкой дернистой (*Deschampsia cespitosa*), молинией голубой (*Molinia caerulea*), овсяницей красной (*Festuca rubra*), полевицей тонкой (*Agrostis tenuis*).

Вдоль реки встречаются полосы закустаренных (в основном ивой пепельной) и заболоченных участков разнотравных лугов с доминированием осоковых (камыша лесного, осок заостренной, носатой, волосистоплодной и пузырчатой), злаков (двуклосточник тростниковидный (*Phalaroides arundinacea*), вейник седеющий (*Calamagrostis canescens*) и болотного разнотравья (дербенник иволистный (*Lythrum salicaria*), гирчовница болотная (*Peucedanum palustre*), вербейник обыкновенный, сабельник болотный и ситник развесистый (*Juncus effusus*)).

**Кустарниковая растительность** имеет тенденцию прогрессирующего развития на территории заказника. Кустарники здесь занимают площадь 19,9 га (0,8%). Их генезис обусловлен различными видами сукцессионных процессов и в первую очередь связан с активным заболачиванием и зарастанием пойменных болот и лугов, выведенных из хозяйственного оборота. Распространена кустарниковая растительность, главным образом, небольшими изолированными участками в северной и восточной частях.

На основании проведенных полевых учетов, изучения литературных и фондовых данных и материалов землепользователей, в **животном мире** заказника установлено обитание 49 видов млекопитающих, 101 вид птиц, 9 видов земноводных, 5 видов пресмыкающихся и 17 видов рыб.

Для территории заказника всего отмечено 27 видов птиц, включенных в Красную книгу Республики Беларусь (6 – гнездящихся, 6 – мигрирующие, 15 – с неопределенным статусом пребывания), в том числе для 5 видов птиц установлено гнездование в границах заказника: малая выпь (*Ixobrychus minutus*), белая лазоревка (*Parus cyanus*), мухоловка-белошейка (*Ficedula albicollis*), большой веретенник (*Limosa limosa*), коростель (*Crex crex*). Заказник является территорией, важной для птиц, в соответствии с критерием А1 – большой подорлик (*Aquila clanga*), критерием В2 – полевой лунь (*Circus cyaneus*), которые используют территорию заказника в качестве своих охотничьи угодий.

В соответствии с ТКП 17.12-06-2021 (33140) «Правила выделения и охраны типичных и редких биотопов, типичных и редких природных ландшафтов» на территории заказника в лесных экосистемах было выявлено 4 категории

**типичных и редких биотопов** на общей площади 463,8 га, что составляет 19,3 % территории заказника, в том числе:

- биотоп 4.8 Бореальные пойменные луга (405,9 га или 16,9 % от площади заказника);

- биотоп 6.5 Лиственные леса на избыточно увлажненных почвах и низинных болотах (24,9 га или 1,0 %);

- биотоп 6.9 Пойменные дубравы (3,3 га – 0,1 %);

- биотоп 6.13 Злаковые дубравы (29,7 га – 1,2 %).

В **социально-экономическом отношении** территория заказника не развита. Непосредственно на территории заказника «Пойма Львы» *населенные пункты* отсутствуют, наиболее близко к границам заказника расположены деревни Старина (187 чел.) Велемичского сельского совета, Мочуль (421 чел.) и Тербличичи (852 чел.) Ремельского сельского совета. *Объекты транспортной и инженерной инфраструктуры* практически отсутствуют, есть лишь слабая сеть внутрихозяйственных (ведомственных) дорог. Небольшой участок с южной стороны заказника находится в пределах пограничной зоны.

На территории заказника не отмечено *месторождений полезных ископаемых*, лишь участок северной части заказника располагается в пределах торфяного месторождения Дзитково (кадастровый № 433), относящегося к земельному фонду.

Территория заказника частично используется в *сельском хозяйстве*. На северо-востоке ООПТ размещаются земли ОАО «Полесская нива» на площади 763,3 гектара, что составляет 31,8 % территории заказника. Распаханность сельхозугодий по хозяйству 39,3%. Балл плодородия сельхозугодий по хозяйству составляет 38,6, пашни – 42,5. Специализация ОАО «Полесская нива» – молочно-мясное направление с развитым выращиванием элитных семян. Хозяйство в основном занимается производством молока, мяса, зерна, картофеля и сахарной свеклы.

*Промышленные предприятия и иные производственные объекты* в границах заказника, а также на прилегающих к ее границам территориях, отсутствуют.

Лесные земли, в пределах которых осуществляется *лесохозяйственная деятельность*, занимают 69,6 % территории заказника (1668,5 га) государственного лесохозяйственного учреждения «Полесский лесхоз»: кварталы 12, 24, 25, 32-34, 45-48, 53-56, 160, 161, 170 (выдела 19, 20, 23), 180 (выдела 2 (частично), 11 (частично), 12 (частично), 13-15, 18 (частично), 19 (частично), 21), 181, 184, 204 (выдела 1-13, 16-23), 205-207 Рубельского лесничества.

На территории заказника отсутствуют водные объекты, пригодные для организации *рыбохозяйственной деятельности* и промыслового лова рыбы. На реке Льве, ее притоках и старичных озерах ведется лишь любительский лов рыбы.

Территория заказника находится в ведении Столинской районной организации «Общественного объединения «БООР». В охотугодье водятся лось,

косуля, кабан, бобр, волк, лисица, куница, енотовидная собака, заяц, тетерев, вальдшнеп, рябчик, куропатка серая, вяхирь, бекас, кряква, чернеть красноголовая, чернеть хохлатая, чирок-трескунок, чирок-свистунок, гусь белолобый, гусь-гуменник, гусь серый.

На территории заказника «Пойма Львы» *объекты культурно-материальной ценности*, памятники истории и культуры не установлены. В непосредственной близости от границ заказника в 13 населенных пунктах находится 52 памятника археологии, истории и архитектуры, этнографии, в том числе 22, включенных в Государственный список историко-культурных ценностей Республики Беларусь.

По *рекреационному районированию* Беларуси территория заказника «Пойма Львы» относится к Пинскому туристско-рекреационному подрайону Западного рекреационного района. По *туристическому районированию* – к культурно-туристической зоне «Пинское Полесье» с функциональным профилем – экскурсионный и оздоровительно-туристский.

На территории самого заказника отсутствуют благоустроенные и оборудованные туристско-рекреационные объекты. Территория, прилегающая к заказнику, находится на начальной стадии развития туристской индустрии, характеризуются низкой численностью агроусадеб и иных элементов инфраструктуры, отсутствием массовых потоков туристов и, соответственно, минимальными объемами финансовых поступлений от развития туризма.

На территории, прилегающей к заказнику, наиболее перспективными для развития являются следующие виды туризма:

- событийный туризм: конный фестиваль «Полесская нива» в д. Ремель, народный обряд «Конікі» в г. Давыд-Городок, «Ягодный (клюквенный) фест» в д. Ольманы;

- экологический туризм: возможна организация совместного посещения заказника с посещением республиканских заказников «Средняя Припять» и «Ольманские болота» и их туристических объектов, организация через территорию заказника «зеленого» маршрута по столинским полесским ООПТ;

***Факторы, оказывающие вредное воздействие на экосистемы, ценные природные комплексы и объекты.***

Расположение заказника «Пойма Львы» в труднодоступной местности обусловило положительное влияние на состояние природных экосистем. В тоже время исследования, проведенные на территории заказника, выявили ряд экологически опасных (конфликтных) ситуации антропогенного происхождения, оказывающих угрозу функционирования его природных экосистем.

Существенное значение при оценке уровня современного воздействия имеет давность и длительность воздействия того или иного фактора. Одни из них произошли совсем недавно, другие оказывают влияние в течение длительного времени и до настоящего момента. Воздействие третьих прекратилось в последнее десятилетие или ранее.

К основным действующим факторам вредного воздействия необходимо отнести *гибель лесов в результате сплошных рубок и усыхания древостоя.*

Действие других факторов уже не проявляется непосредственно, но происходят изменения в растительном покрове. Так, например, к территории заказника примыкает *сеть осушительных каналов* с севера и оказывает не прямое, а косвенное воздействие на экосистемы заказника. Смены растительности при такой частичной мелиорации (т.е. не приводящей к полному уничтожению болота и превращению его в сельскохозяйственное угодье или в лес) проявляются в: 1) появлении и интенсивном развитии древесного яруса (увеличение сомкнутости и текущего прироста, продуктивности древостоя); 2) появлении в периферийных участках болота быстро разрастающихся растений, характерных для нарушенных местообитаний (щучки (*Deschampsia cespitosa*), иван-чая (*Chamerion angustifolium*), осоки пепельно-серой (*Carex cinerea*) и др.); 3) сокращении площадей, занятых сообществами топей.

Крупных промышленных предприятий, животноводческих комплексов, складов ядохимикатов и минеральных удобрений, нефтехранилищ, автомоек и станций технического обслуживания на территории заказника нет. Соответственно отсутствуют источники загрязнения территории. Имеет место только *локальное загрязнение экосистем бытовым мусором* в окрестностях деревень, расположенных по периферии ООПТ.

*Биологическое загрязнение* (распространение чужеродных инвазивных видов растений и животных) носит эпизодический характер вследствие удаленности от населенных пунктов, труднодоступности и специфических экологических условий местообитаний.

Эпизодический характер воздействия происходит от *выпаса крупного рогатого скота*, локализованный преимущественно в восточной части заказника на сельскохозяйственных землях. При этом негативное воздействие может проявляться в формировании фактора беспокойства для гнездящихся видов птиц, в то время как положительный фактор на экосистемы от выпаса скота не оспорим: данная деятельность реализуемая на постоянной основе поддерживает экосистемы заказника в открытом виде, зарастание лугов кустарниками не имеет распространения.

Отдельным фактором может быть выделено *радиоактивное загрязнение*. В результате катастрофы на ЧАЭС территория в границах заказника не подверглась существенному загрязнению (плотность загрязнения почв  $^{137}\text{Cs}$  составляет  $<37$  кБк/м<sup>2</sup> ( $<1$  Ки/км<sup>2</sup>). Однако на территориях, примыкающих к ООПТ уровень радиоактивного загрязнения очагами значительно выше установленных норм и находится в пределах 37–185 кБк/м<sup>2</sup> (1–5 Ки/км<sup>2</sup>). Основные локалитеты радиоактивного загрязнения, расположены в западной части заказника. Однако прямого негативного воздействия данный вид загрязнения на природные комплексы, животный и растительный мир не оказывает, теоретически, возможны изменения в будущем, которые в настоящее время не могут быть достоверно спрогнозированы.

## Цели и задачи Плана управления

Настоящий План управления заказником местного значения «Пойма Львы» на территории Столинского района Брестской области (далее – План управления, План) подготовлен на основании пункта 8 статьи 32 Закона Республики Беларусь от 15 ноября 2018 года № 150-З «Об особо охраняемых природных территориях» (далее – Закон), и на основании мероприятия 98 подпрограммы 4 «Сохранение и устойчивое использование биологического и ландшафтного разнообразия» Государственной программы «Охрана окружающей среды и устойчивое использование природных ресурсов» на 2021-2025 годы, утвержденной постановлением Совета Министров Республики Беларусь от 19 февраля 2021 г. № 99.

***Целью плана управления является реализация мероприятий, направленных на поддержание и восстановление ценных экосистем, популяций редких и находящихся под угрозой исчезновения видов птиц и обеспечение устойчивого функционирования заказника на основе баланса интересов в области охраны и использования его ресурсов.***

*Задача 1. Обеспечить сохранение и поддержание открытых пойменных угодий, как эталонных экосистем Полесья.*

Фактически, пойменные угодья заказника являются культурными ландшафтами: на протяжении длительного времени экосистемы сохранялись в открытом виде благодаря регулярному ведению традиционной хозяйственной деятельности, в первую очередь выпас скота и сенокосение. Но в последние десятилетия площади сенокосения значительно сократились по ряду социально-экономических причин. В результате прекращения сенокосения и выпаса скота открытые участки болот и лугов быстро зарастают. Ивняки относительно устойчивы к продолжительному затоплению и дестабилизации гидрологического режима в целом и способны быстро восстанавливаться даже при временном снижении степени влияния негативных факторов. Их природную устойчивость определяют быстрый рост и смешанный тип размножения (семенное и вегетативное). Зарастание открытых болот и лугов приводит к изменению видового состава сообществ и уменьшению численности редких видов флоры и фауны (дупеля, большого кроншнепа, большого веретенника, коростеля, вертлявой камышевки и др.). Уменьшение площади пойменных луговых экосистем ведет к уменьшению численности птиц на миграции, что в дальнейшем может привести к изменению миграционных путей на территории Беларуси.

Для территории заказника «Пойма Львы» наиболее актуальным способом поддержания пойменных угодий в открытом состоянии является сохранение и продолжение выпаса крупного рогатого скота. Данная сельскохозяйственная деятельность уже осуществляется на территории заказника, не требует создания дополнительной инфраструктуры, дает возможность получения положительного эффекта для организации сельского хозяйства, не требует вложения крупных финансовых средств при условии, что она уже осуществляется на регулярной (или периодической) основе.

В случае прекращения организации выпаса скота на угодьях заказника будет запущен процесс зарастания может привести к утрате комплекса открытых лугов и низинных болот и связанных с ним видов растений и животных.

На нелесных землях лесного фонда (пойма, болотные экосистемы) возможно проводить работы по восстановлению и поддержанию части открытых естественных экологических систем путем удаления древесно-кустарниковой растительности, кошения растительности (сенокошения), выпаса скота в период с 15 июня ежегодно, проведения контролируемых палов в зимний период (не чаще 1 раза в 3 года).

*Задача 2. Обеспечить сохранение и поддержание естественной структуры популяций диких животных и дикорастущих растений заказника, мест обитания диких животных и мест произрастания дикорастущих растений, относящихся к видам, включенным в Красную книгу Республики Беларусь, сохранение типичных и редких природных биотопов.*

Биологическое разнообразие охраняемых видов в заказнике достаточно богато. В тоже время, значительная часть мест обитания и произрастания видов диких животных и дикорастущих растений, относящихся к видам, включенным в Красную книгу Республики Беларусь, еще не выявлена. Требуется выполнение систематических работ по выявлению новых мест обитания охраняемых видов и проведению обследования состояния (инвентаризации) тех популяций, которые уже переданы под охрану, а также типичных и редких биотопов. Регламент выполнения таких работ (в том числе периодичность) закреплены в соответствующих технических нормативных правовых актах.

*Задача 3. Обеспечить восстановление и поддержание естественных процессов в лесах заказника.*

На территории заказника «Поймы Львы» (в соответствии с Законом «Об ООПТ») запрещены сплошные рубки главного пользования, а лесохозяйственная деятельность в целом носит ограниченный характер. В результате, такие ограниченные рубки леса не представляют серьезную угрозу биологическому разнообразию. Вместе с тем определенную угрозу для насаждений высоких классов возраста представляют рубки обновления и реформирования насаждений. Даже в ходе обоснованной вырубке усохших деревьев, уборке валежа и пр. лесная экосистема лишается необходимой части мест обитания для определенных групп организмов (грибов, насекомых, птиц-дуплогнездников), изменяется световой режим, нарушается целостность почвенного покрова, снижается уровень естественного биоразнообразия экосистем. В последние годы в целом по стране фиксируется большое количество случаев заражения лесных насаждений болезнями и вредителями, что отмечается и на территории заказника. Мероприятия по улучшению лесопаталогической ситуации, в том числе сплошные и выборочные санитарные рубки могут проводиться на территории заказника на основании соответствующих подтверждающих документов. При этом необходимо обратить внимание на процесс восстановления лесных насаждений.

Естественное лесовозобновление имеет ряд преимуществ перед лесными культурами: сохранение естественного разнообразия генотипов (сохранение генофонда); сохранение естественных динамических процессов, направленных на повышение устойчивости биогеоценоза, его подвижного равновесия с внешней средой; обеспечение повышенной устойчивости леса к болезням и повреждениям; снижение трудозатрат не менее, чем в 2-3 раза и снижение антропогенного воздействия на природные комплексы, которое происходит во время работ по искусственному лесовосстановлению; сокращение периода восстановления леса в случае сохранения подроста; отсутствие эрозии почвы, вызываемой ее обработкой, корчевкой пней, уплотнением машинами; оптимальное размещение деревьев по площади; отсутствие поранения корней саженцев при посадке, заражения их гнилями, пересадочного «шока» у саженцев, вызывающего падение прироста. Таким образом, на отдельных участках лесного фонда заказника, которые отвечают критериям их выделения в качестве типичных и (или) редких биотопов, в случае гибели древостоя целесообразно обеспечить реализацию принципов естественного лесовосстановления. Работы по естественному лесовосстановлению позволят восстановить баланс экологических, социальных и экономических благ, обеспечиваемых лесами в рамках широкой практики землепользования, возобновить погибшие леса, сохранить полезные функции лесов, их биологическое разнообразие. В результате выполнения мероприятий задачи могут быть сформированы естественные лесные насаждения на месте гарей и очагов воздействия вредителей или болезней леса, более устойчивые к болезням и повреждениям; будет снижено антропогенное воздействие при ведении лесного хозяйства на территории заказника; будут сформированы смешанные лесные насаждения, наиболее характерные для микроклиматических и ландшафтных условий региона.

*Задача 4. Обеспечить сдерживание распространения инвазивных видов дикорастущих растений и инвазивных чужеродных видов диких животных.*

Угрозу биоразнообразию заказника представляет влияние конкурентных взаимоотношений между чужеродными инвазивными и аборигенными видами. Основными причинами появления новых видов являются как непосредственно деятельность человека, так и опосредованное влияние потепления климата и естественное расширение ареала. Распространение инвазивных видов дикорастущих растений носит для территории заказника «Пойма Львы» слабый характер. Наиболее уязвимыми экосистемами являются участки вблизи населенных пунктов и автомобильных дорог, а также по границе с сельскохозяйственными землями. В состав наземной фауны внедрены такие чужеродные виды животных как американская норка и енотовидная собака. Хищническая деятельность енотовидной собаки и американской норки приводит к снижению численности гнездящихся видов птиц. Наблюдается конкурентное вытеснение лесного хоря американской норкой; конкурентное давление енотовидной собаки на популяции аборигенных куньих (лесной хорь, лесная куница). Все это является основанием для реализации активных мер охраны в

области ограничения распространения и численности инвазивных видов растений и животных.

*Задача 5. Обеспечить материально-техническое оснащение ГПУ заказника в целях поддержания эффективной охраны природных комплексов и выполнения мероприятий активной охраны.*

В целях обеспечения постоянного и эффективного контроля за соблюдением режима охраны и использования заказника (проведения природоохранных мероприятий), а также оперативного обслуживания инфраструктуры необходимо регулярное обеспечение материально-технического оснащения. В рамках реализации задачи предусматриваются мероприятия по закупке, в том числе, закупка специальной техники и оборудования для выполнения мероприятий плана управления.

*Задача 6. Обеспечить устойчивое использование территории заказника в туристских и рекреационных целях в условиях минимизации негативного влияния такой деятельности на экосистемы, ценные объекты растительного и животного мира заказника, ориентироваться на развитие экологического и зеленого туризма.*

В настоящее время туристическая и рекреационная деятельность на территории заказника «Пойма Львы» не организована. Функции по ее организации и обеспечению контроля возложены на ГПУ «Заказники республиканского значения «Средняя Припять» и «Ольманские болота».

Учитывая природные особенности, удалённость территории от крупных автомобильных дорог, расположение в непосредственной близости от других крупных ООПТ, наиболее возможным вариантом развития туризма является организация пункта наблюдения (наблюдательной или смотровой вышки) на открытых угодьях (низинные болота, луга) в составе единого комбинированного «зеленого» маршрута по территории Столинского района (в который могут быть включены экологические тропы и объекты туризма на территории заказника «Средняя Припять», «Ольманские болота»).

*Задача 7. Проводить информационную поддержку функционирования заказника.*

Информация о границах, составе земель, режимах охраны и использования территории заказника должна быть отражена на информационных стендах установленного образца (согласно действующего ТНПА). Такие стенды должны находиться на каждом въезде в пределы заказника. Помимо этого, устанавливаются дополнительные информационные стенды на участках, где введены дополнительные запреты и ограничения Положением о заказнике (на лесных, лесохозяйственных, противопожарных дорогах ведущих к таким участкам).

На современном этапе развития цифрового общества основным источником получения информации для населения стал интернет. Именно поэтому важно оперативно обновлять и актуализировать на сайтах заказника и райисполкома информацию о границах ООПТ, режимах охраны и использования,

установленных в ее границах и на отдельных участках, о ландшафтном и биологическом разнообразии территории, о текущих выполняемых научных и социальных проектах, о туристско-рекреационных ресурсах. Также информацию об ООПТ размещают сторонние информационные интернет-ресурсы: природоохранные, туристические, информационные, новостные и пр. Важно вести работу с администрациями таких ресурсов по обновлению информации. Важным сегментом в последние годы стали социальные сети и социальные медиа. Присутствие на них официальных страниц заказчика (ГПУ) будет иметь положительный результат в распространении информации, особенно для молодежи.

Издание печатной продукции является классическим и востребованным способом распространения информации, в том числе о территории заказчика. Печатная продукция помогает распространять знания о заказнике среди заинтересованных, среди учащейся молодежи и пр. Печатная продукция востребована посетителями заказчика в качестве путеводителей по маршрутам, достопримечательностям.

Также мероприятия направлены на обеспечение взаимодействия ГПУ с местным населением и общественностью. Основная роль общественных организаций заключается в том, чтобы с одной стороны, защищать экологические права граждан, а с другой стороны, саму общественность (в первую очередь местное население) привлекать к участию в обсуждении, анализе и принятии экологически значимых решений и к контролю над реализацией этих решений, то есть приводить в движение правовой механизм. Можно выделить следующие основные цели взаимодействия государственного природоохранного учреждения с общественными организациями: оказание содействия решению природоохранных проблем, стоящих перед обществом; пропаганда экологических знаний, путем распространения экологически значимой информации (выпуск буклетов, брошюр, журналов, создание экологических сайтов и т. д.); развитие экологического воспитания и образования (семинары, общественные лекции и дискуссии, общественные экологические библиотеки, мероприятия и конкурсы, приуроченные к дням защиты природы и т. д.); общественный природоохранный контроль (общественный экологический мониторинг, проведение общественных экологических экспертиз и пр.). Ожидается, что общественность (местное население, общественные организации) активно будут участвовать в природоохранной жизни региона, проявлять инициативу по многим вопросам сохранения и восстановления природных ресурсов, оказывать существенный вклад в эколого-просветительскую деятельность, оказывать помощь в поиске грантовых и иных средств для реализации природоохранных проектов, в том числе мероприятий плана управления.

**Срок действия плана управления** – 10 лет: с 1 января 2026 года по 31 декабря 2035 года. Актуализация мероприятий плана управления заказником, их утверждение – через 5 лет – в 2030 году (на период 2031-2035 гг.). Для выполнения цели и задач плана управления предусматривается перечень мероприятий, приведенный ниже.

**Мероприятия по охране и использованию заказника местного значения «Пойма Львы», благоустройству территории в его границах, информированию населения о границах, режиме охраны и использования заказника**

Мероприятие	Срок реализации	Объем финансирования, бел.рублей	Источник финансирования	Ответственные исполнители
<b><i>Задача 1. Обеспечить сохранение и поддержание открытых пойменных угодий, как эталонных экосистем Полесья</i></b>				
1.1. Осуществлять выпас крупного рогатого скота в период с 15 июня ежегодно на землях сельскохозяйственного назначения (низинные болота, луга)	ежегодно	Не требуется	В рамках основной деятельности землепользователя	Управление по сельскому хозяйству и продовольствию райисполкома, землепользователь (ОАО «Полесская Нива»)
1.2. Выполнять работы по восстановлению и поддержанию части открытых естественных экологических систем поймы реки Льва и болотных экосистем на нелесных землях лесного фонда Полесского лесхоза путем удаления древесно-кустарниковой растительности, кошения растительности (сенокосения), выпаса скота в период с 15 июня ежегодно, проведения контролируемых палов в зимний период (не чаще 1 раза в 3 года)	ежегодно	Не требуется	В рамках основной деятельности землепользователя	Полесский лесхоз

Мероприятие	Срок реализации	Объем финансирования, бел.рублей	Источник финансирования	Ответственные исполнители
<b>Задача 2. Обеспечить сохранение и поддержание естественной структуры популяций диких животных и дикорастущих растений заказника, мест обитания диких животных и мест произрастания дикорастущих растений, относящихся к видам, включенным в Красную книгу Республики Беларусь, сохранение типичных и редких природных биотопов</b>				
2.1. Провести обследование территории заказника на предмет выявления мест произрастания дикорастущих растений (в том числе мохообразных, лишайников и грибов), мест обитания диких животных, относящихся к видам, включенным в Красную книгу Республики Беларусь, подготовить документы для передачи под охрану пользователям земельных участков и (или) водных объектов таких мест (паспорта, охранные обязательства, проекты решений). Обеспечить передачу под охрану выявленных мест, путем принятия решения Столинского райисполкома	2029	12 000,00	средства местного бюджета*, иные источники, не запрещенные законодательством	Столинский райисполком, ГПУ заказника <i>(выбор исполнителя определяется по результатам процедуры государственной закупки)</i>
2.2. Проводить обследования выявленных и переданных под охрану мест обитания диких животных и мест произрастания дикорастущих растений, относящихся к видам, включенным в Красную книгу Республики Беларусь, типичных и редких природных биотопов, типичных и редких ландшафтов, в сроки, установленные в технических нормативных правовых актах, утвержденных Минприроды	по мере необходимости	Не требуется	Не требуется	территориальный орган Минприроды (районная инспекция), землепользователи, ГПУ заказника
<b>Задача 3. Обеспечить восстановление и поддержание естественных процессов в лесах заказника</b>				
3.1. Осуществлять работы по лесовосстановлению и лесоразведению с учетом состава естественных насаждений, локальных климатических, почвенных и орографических условий заказника. Обеспечить возможность естественного возобновления на участках лесного фонда заказника, отвечающим критериям типичных и (или) редких биотопов, в случаях их повреждения или гибели, обеспечить внедрение и реализацию принципов экологизации в лесном хозяйстве	постоянно	в рамках основной деятельности землепользователей (Полесский лесхоз)	в рамках основной деятельности землепользователей (Полесский лесхоз)	землепользователи (Полесский лесхоз)

Мероприятие	Срок реализации	Объем финансирования, бел.рублей	Источник финансирования	Ответственные исполнители
<b><i>Задача 4. Обеспечить сдерживание распространения инвазивных видов дикорастущих растений и инвазивных чужеродных видов диких животных</i></b>				
4.2. Реализация мероприятий, направленных на борьбу с инвазивными видами растений и инвазивными чужеродными видами диких животных, включая приобретение специальной техники и средств	постоянно	в рамках районного плана мероприятий	определяется в рамках районного плана мероприятий	Землепользователи, Столинский райисполком, ГПУ заказчика
<b><i>Задача 5. Обеспечить материально-техническое оснащение ГПУ заказчика в целях поддержания эффективной охраны природных комплексов и выполнения мероприятий активной охраны</i></b>				
5.1. Приобрести специальную технику и оборудование для выполнения мероприятий плана управления и осуществления деятельности по охране заказника: 5.1.1. лодочный мотор 5.1.2. прицеп для лодки (лафет)	2027 2027	10 000,0 5 000,0	средства местного бюджета*, иные источники, не запрещенные законодательством	Столинский райисполком, ГПУ заказчика
5.2. Обеспечить обновление спецодежды и спецобуви, средств индивидуальной защиты, хозяйственного инвентаря и оборудования	по мере необходимости	определяется по мере необходимости	средства местного бюджета, средства от приносящей дохода деятельности, иные источники, не запрещенные законодательством	ГПУ заказчика

Мероприятие	Срок реализации	Объем финансирования, бел.рублей	Источник финансирования	Ответственные исполнители
<b><i>Задача 6. Обеспечить устойчивое использование территории заказника в туристских и рекреационных целях в условиях минимизации негативного влияния такой деятельности на экосистемы, ценные объекты растительного и животного мира заказника, ориентироваться на развитие экологического и зеленого туризма</i></b>				
6.1 Обустройство инфраструктуры для развития экологического туризма: строительство смотровой (обзорной, наблюдательной) вышки	2027	10 000,00	средства местного бюджета*, иные источники, не запрещенные законодательством	Столинский райисполком, ГПУ заказника <i>(выбор исполнителя определяется по результатам процедуры государственной закупки)</i>
6.2 Организовать движение механических транспортных средств по лесным (в.т.ч. лесохозяйственным) и полевым дорогам к объектам туризма и рекреации, к водным объектам (для организации экологического туризма, любительской рыбной ловли и охоты)	Регулярно	Не требуется	Не требуется	Столинский райисполком, ГПУ заказника, землепользователи
<b><i>Задача 7. Проводить информационную поддержку функционирования заказника</i></b>				
7.1 Изготовление и установка информационных и информационно-указательных знаков, рекламно-информационных щитов, в том числе их обновление	2026 2028 2030 2032	1 500 1 500 2 000 2 000	средства местного бюджета*, иные источники, не запрещенные законодательством	Столинский райисполком, ГПУ заказника
7.2 Обеспечить обновление и актуализацию информации о заказнике на официальном сайте природоохранного учреждения, райисполкома и на иных интернет-ресурсах	постоянно	Не требуется	Не требуется	ГПУ заказника, Столинский райисполком

Мероприятие	Срок реализации	Объем финансирования, бел.рублей	Источник финансирования	Ответственные исполнители
7.3. Подготовка, издание и распространение путеводителей, карт, памяток, буклетов и других рекламно-информационных материалов об ООПТ на белорусском, русском и английском языках	1 раз в 2 года	3 000	средства местного бюджета*, иные источники, не запрещенные законодательством	Столинский райисполком, ГПУ заказчика
7.4. Проводить регулярную работу по взаимодействию ГПУ с местным населением и общественностью (в том числе общественными организациями) в вопросах охраны природы, соблюдения режимов охраны и использования заказника, экологического просвещения и иных	постоянно	в рамках основной деятельности ГПУ заказчика	в рамках основной деятельности ГПУ заказчика	ГПУ заказчика, Столинский райисполком

**ПРИМЕЧАНИЯ:**

<\*> - Предусматривается включение мероприятия и его финансирование в Государственную программу «Охрана окружающей среды и устойчивое использование природных ресурсов» на 2026–2030 годы и (или) 2031-2035 годы;

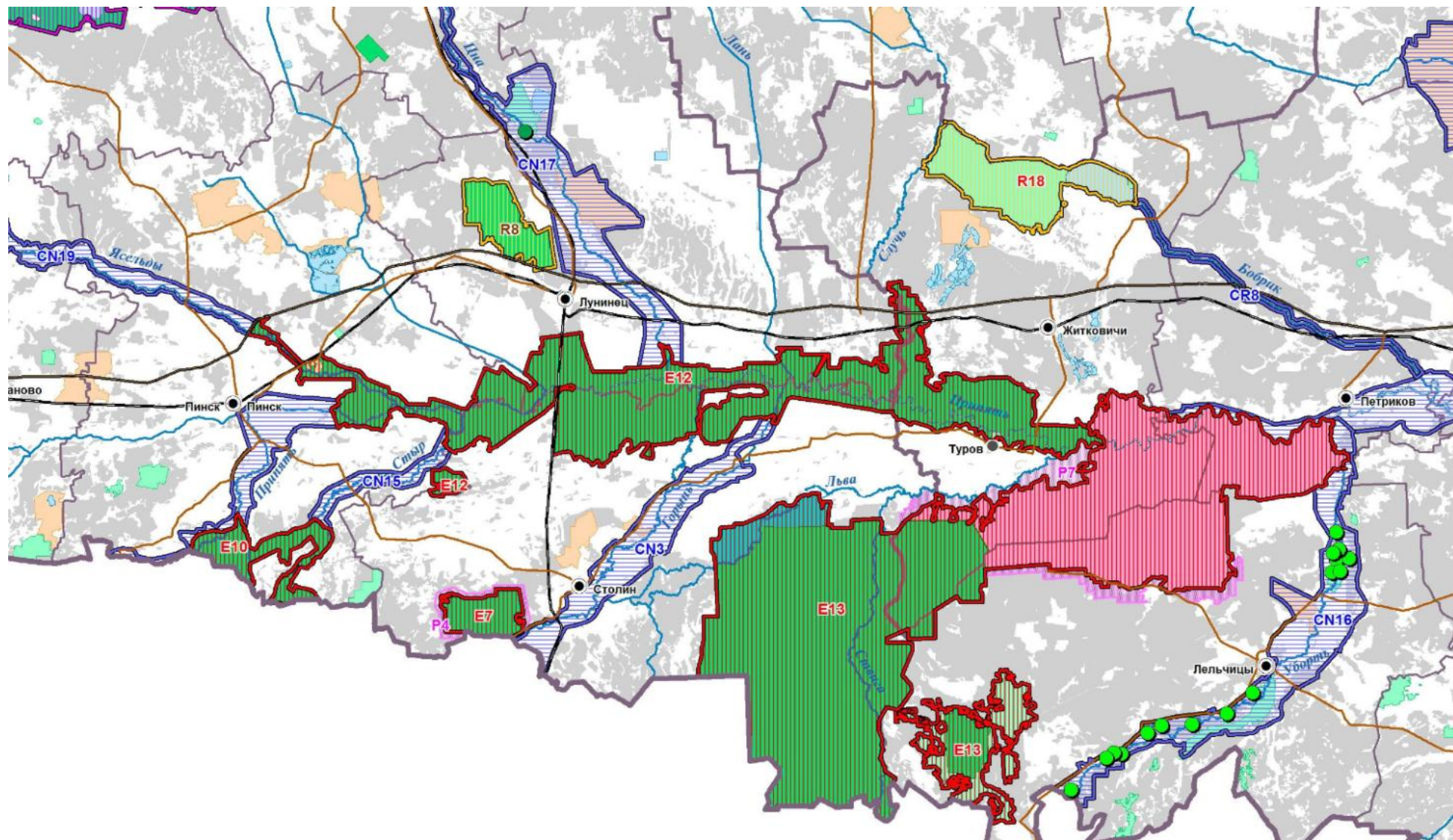
Сокращения, применяемые в мероприятиях:

Минприроды – Министерство природных ресурсов и охраны окружающей среды Республики Беларусь;

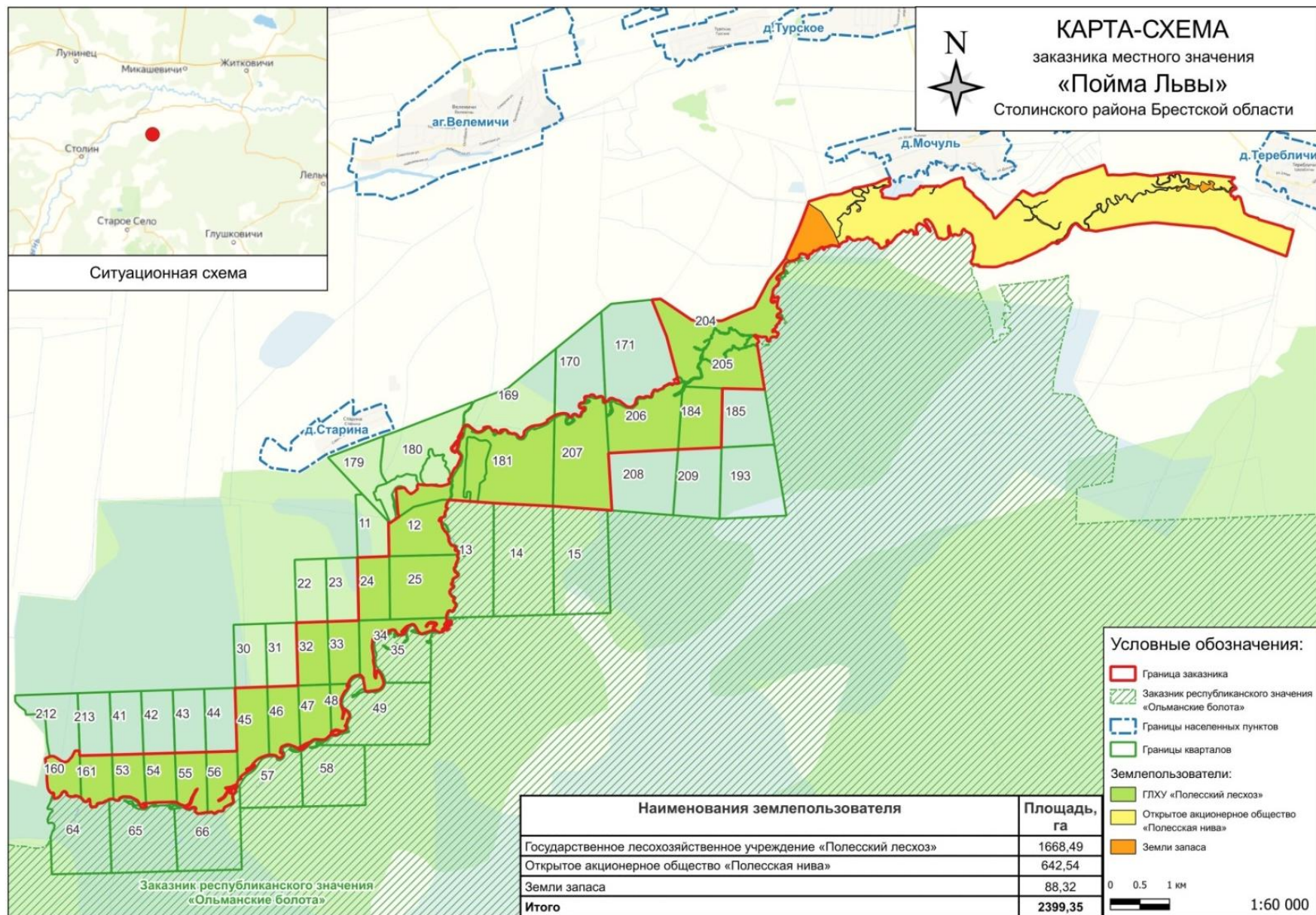
ГПУ заказчика – ГПУ «Заказники республиканского значения «Средняя Припять» и «Ольманские болота».

## **Приложения. Картографический материал**

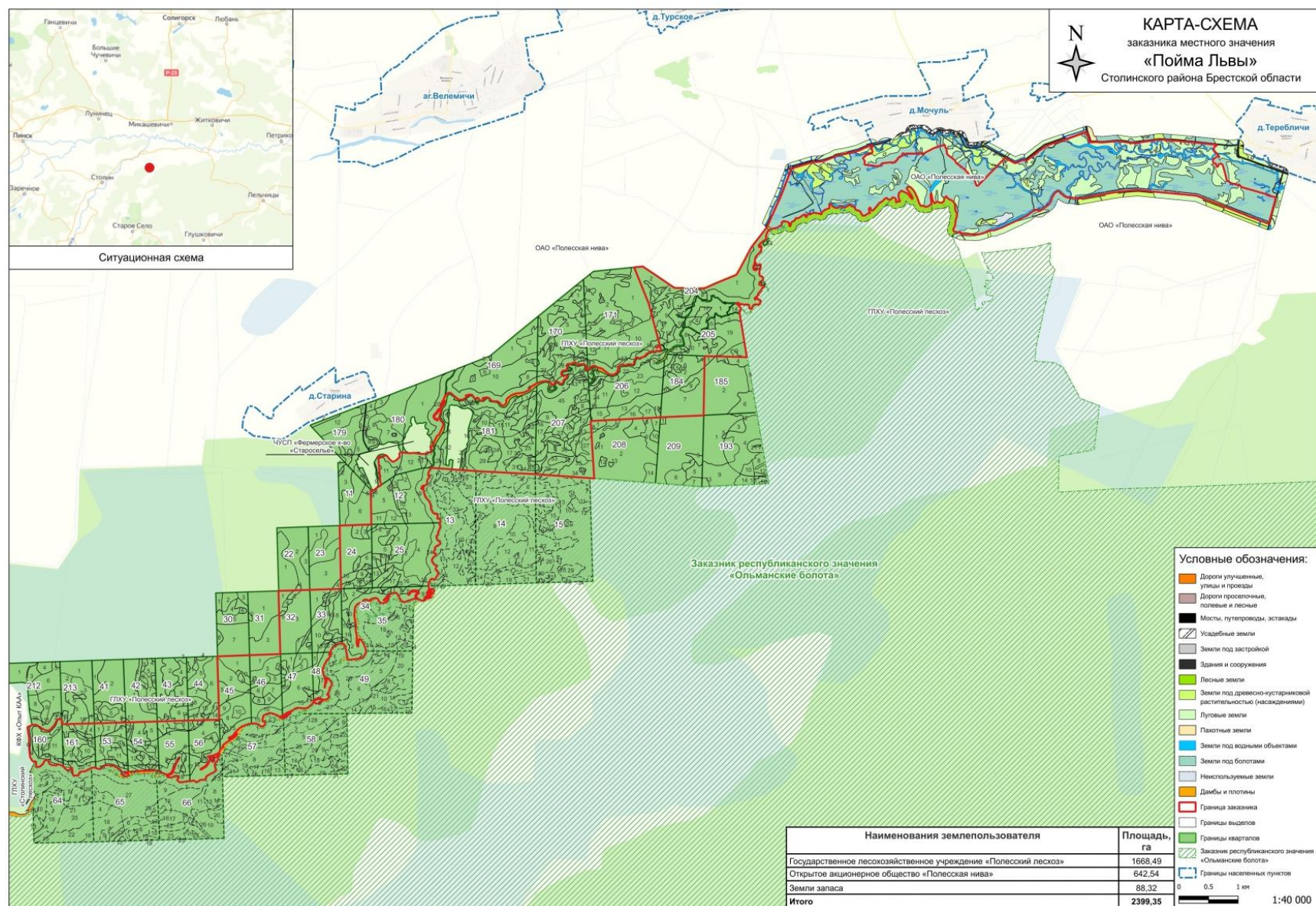
Приложение А. Карта-схема ситуационного расположения заказника местного значения «Пойма Львы» (опорная схема)

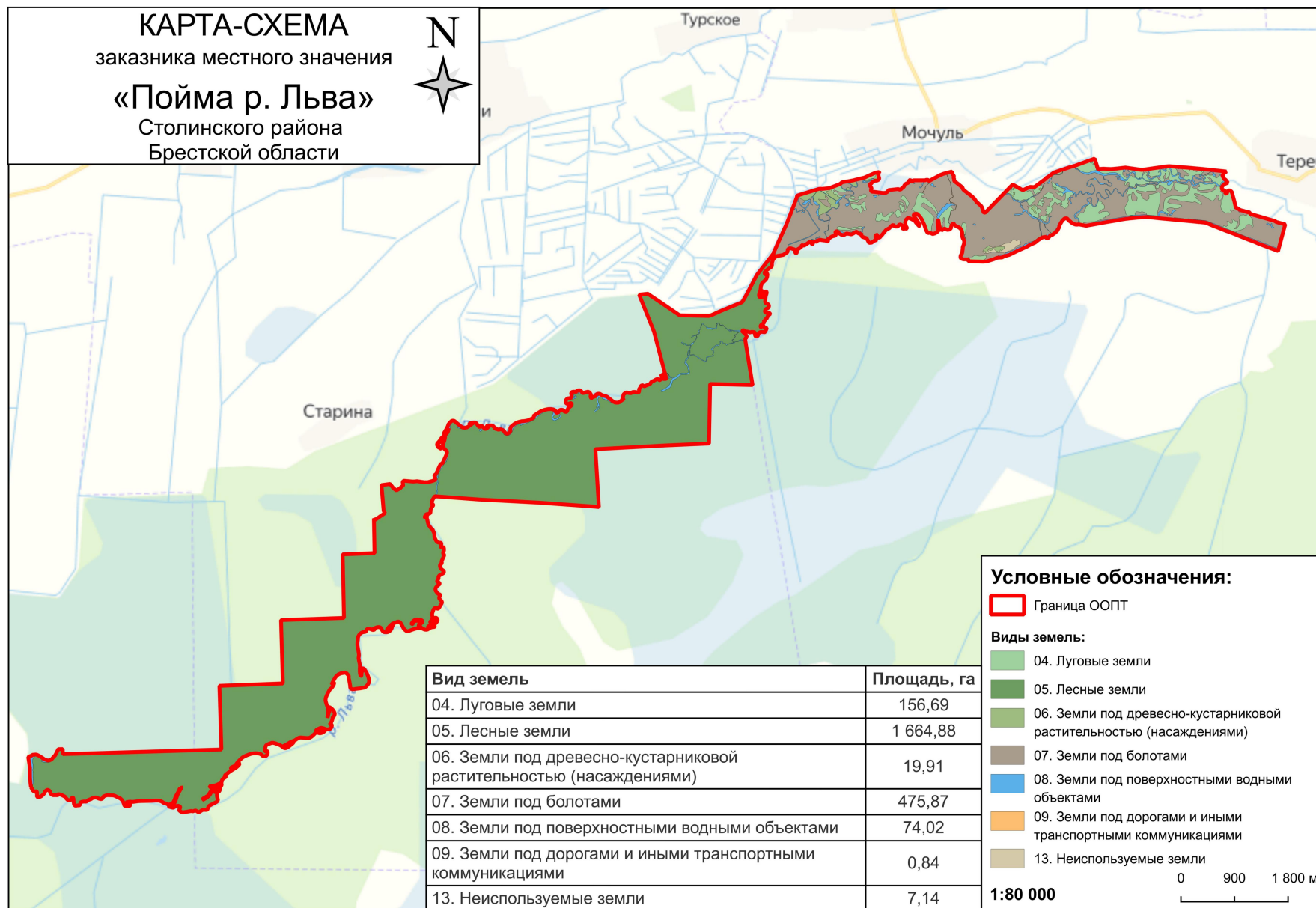


## Приложение Б. Карта-схема землепользователей заказника местного значения «Пойма Львы»

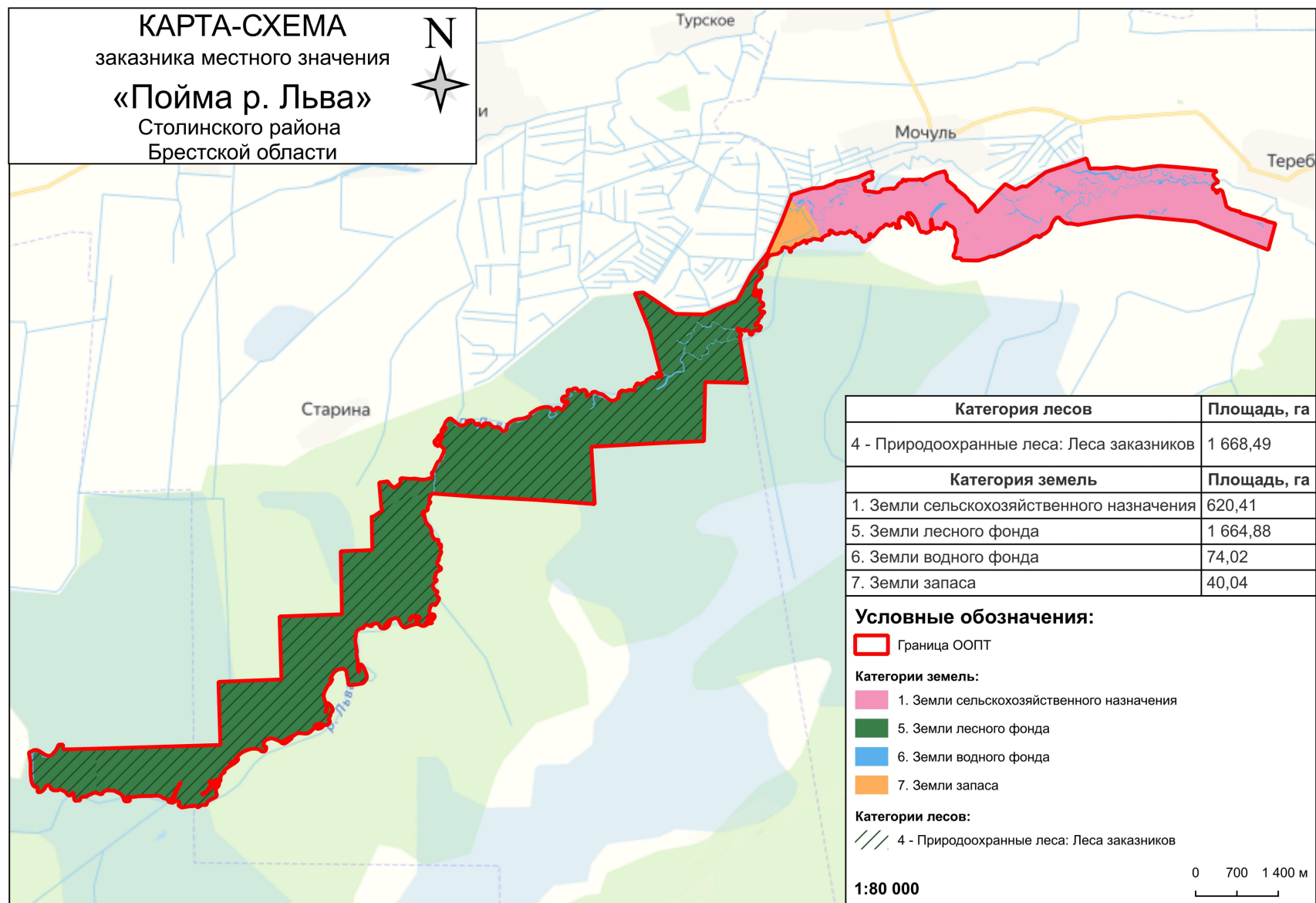


## Приложение В. Карты-схемы видов земель (угодий) земель заказника «Пойма Львы»



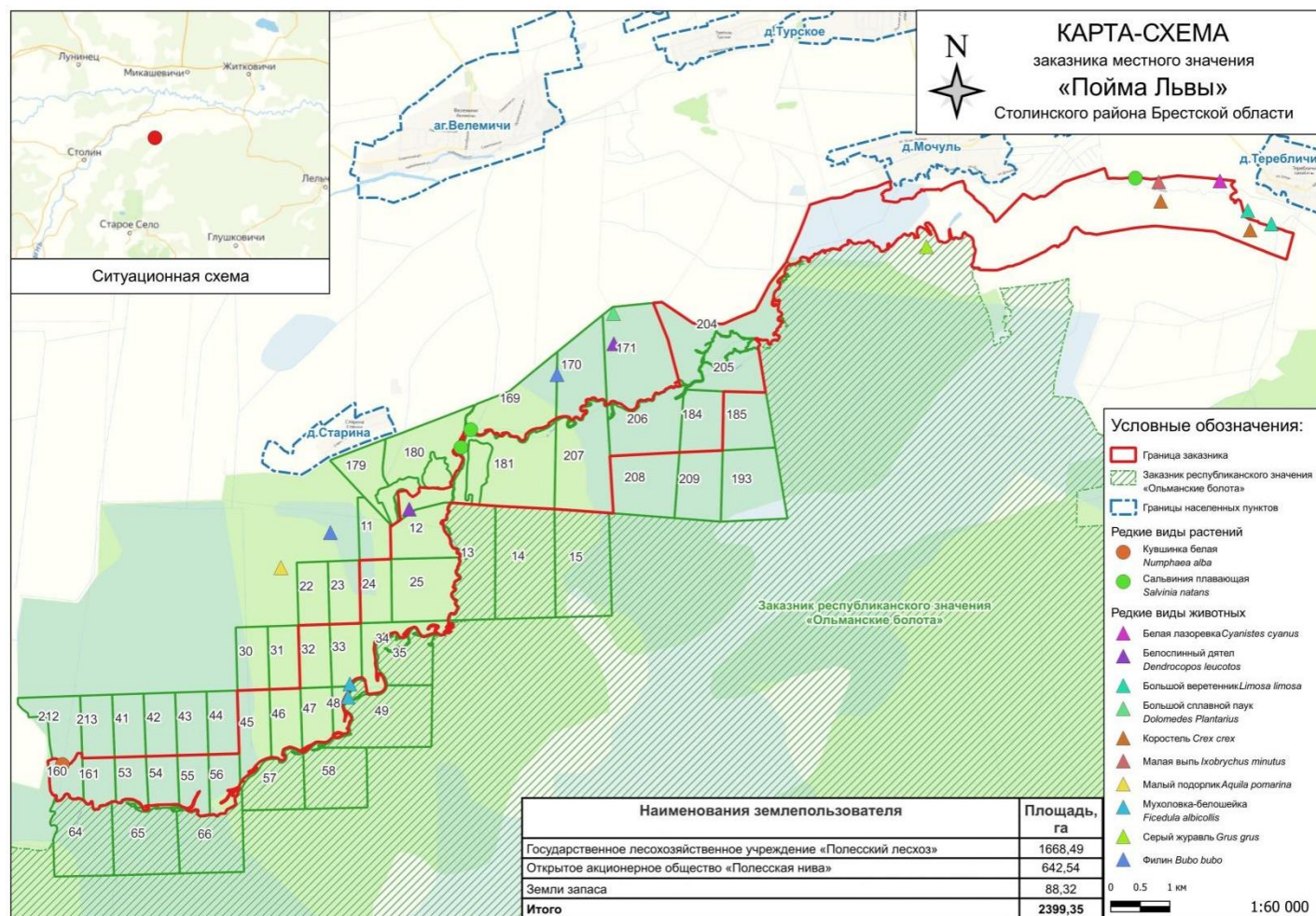


## Приложение Г. Карта-схема категорий земель заказника местного значения «Пойма Львы»



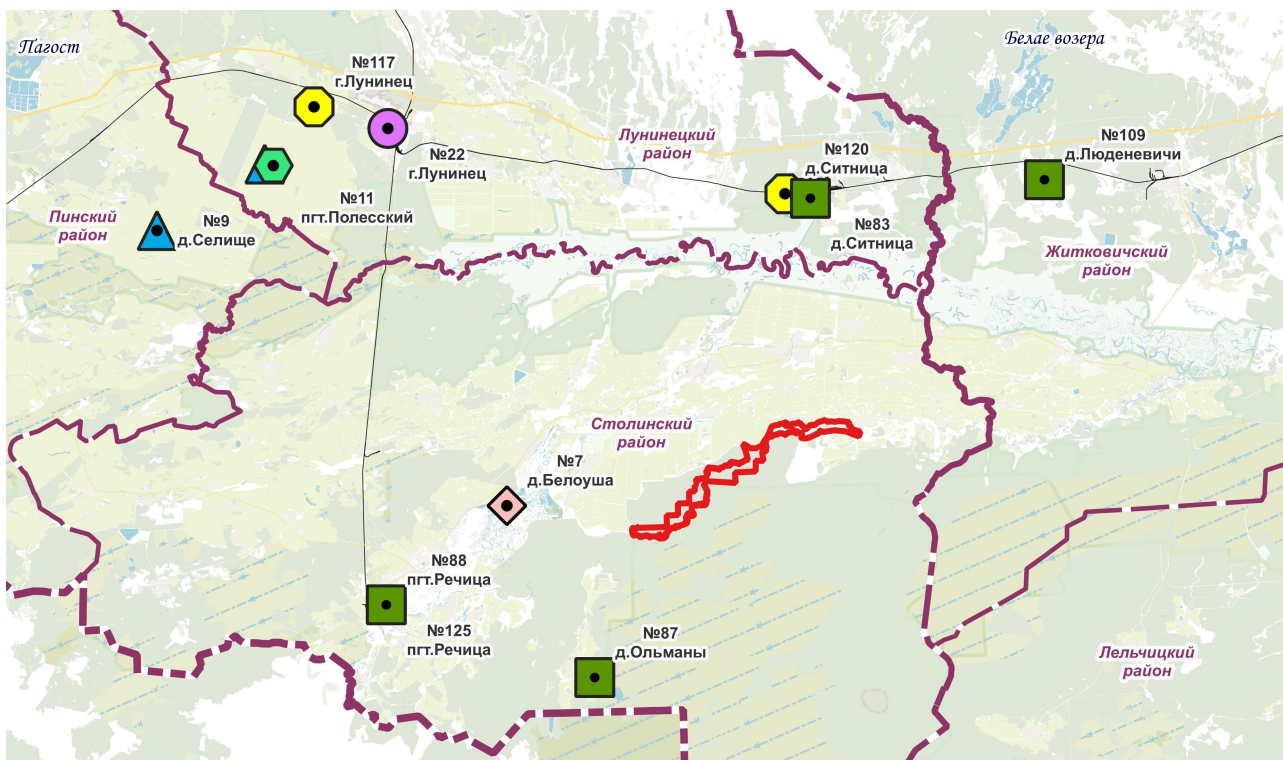
## Приложение Д.

Карта-схема размещения мест обитания и мест произрастания видов диких животных и дикорастущих растений, относящихся к видам, включенным в Красную книгу Республики Беларусь, выявленных на территории заказника «Пойма Львы»



## Приложение Ж.

### Карта-схема пунктов Национальной системы мониторинга окружающей среды (НСМОС) на территории заказника «Пойма Львы» и на прилегающей территории



#### Условные обозначения:

- Граница Республики Беларусь
- Границы областей
- Границы административных районов
- Исследуемая ООПТ

0 10 20 км.

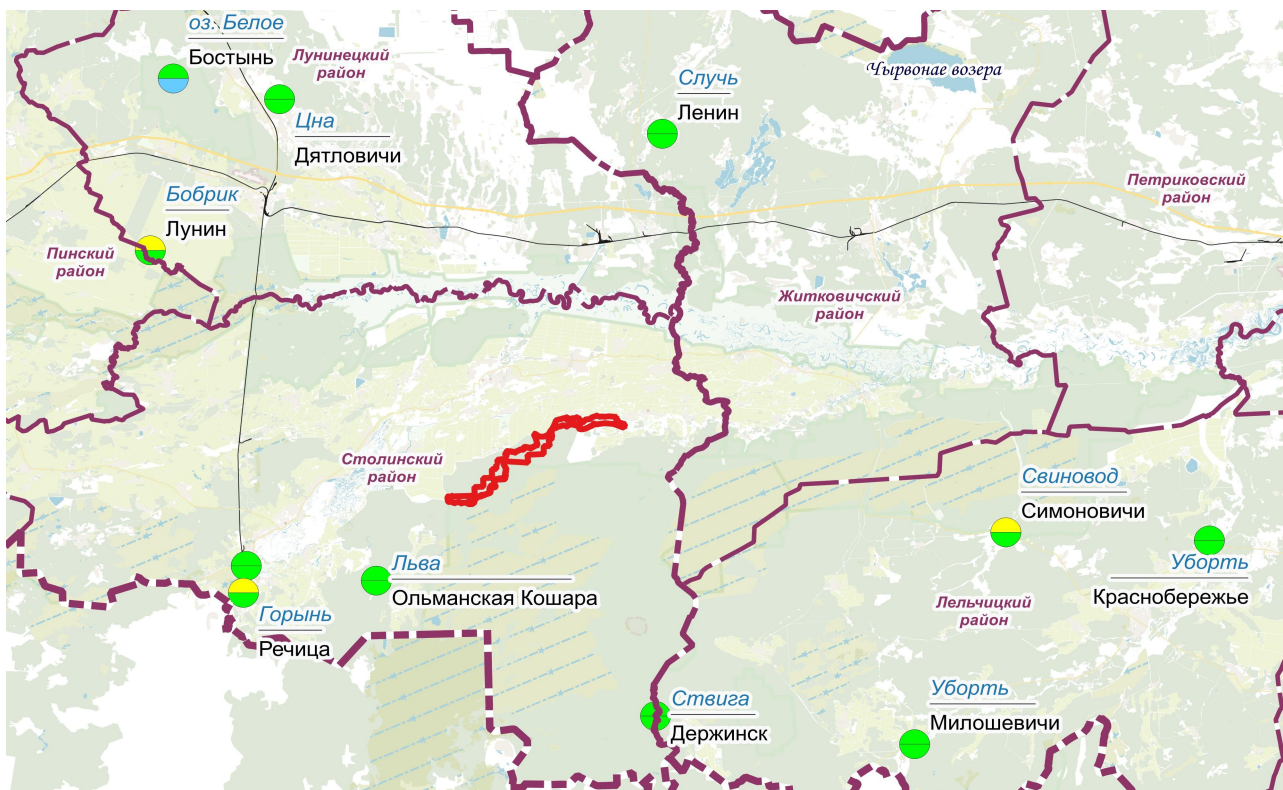


#### Пункты национальной системы мониторинга окружающей среды:

- Мониторинг земель:
- Наблюдения за осушенными ландшафтами и почвами
  - Наблюдения за химическим загрязнением земель в городах
  - Наблюдения за химическим загрязнением земель на фоновых территориях
  - Наблюдения за эрозионными процессами на торфяно-болотных почвах
- Радиационный мониторинг:
- Вертикальная миграция радионуклидов в почве
  - Радиационный мониторинг почвы

## Приложение II.

### Карта-схема экологического состояния водных объектов на территории заказника «Пойма Львы» и на прилегающей территории



#### Условные обозначения:

- Граница Республики Беларусь
- Границы областей
- Границы административных районов
- Исследуемая ООПТ

По данным на 2023 год с сайта Государственного учреждения «Республиканский центр по гидрометеорологии, контролю радиоактивного загрязнения и мониторингу окружающей среды» Минприроды Республики Беларусь  
 Источник: <https://rad.org.by/> ©rad.org.by

#### Состояние поверхностных вод на ближайших пунктах мониторинга:

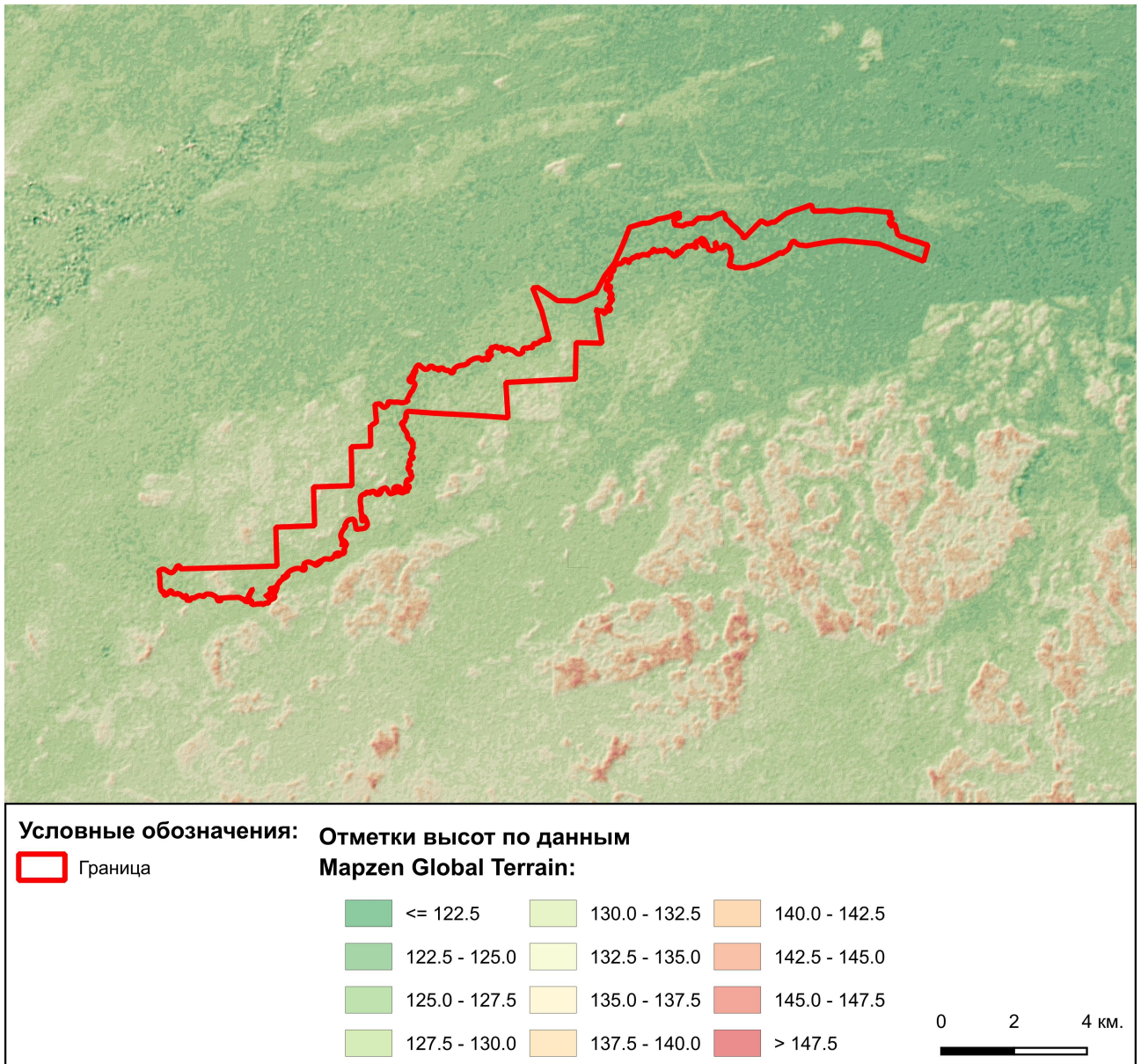
- | Статус по гидробиологическим показателям: | Статус по гидрохимическим показателям: |
|---|--|
| Отличное                                  | Отличное                               |
| Хорошее                                   | Хорошее                                |
| Удовлетворительное                        | Удовлетворительное                     |
| Плохое                                    | Плохое                                 |
| Очень плохое                              | Очень плохое                           |

0 10 20 км.



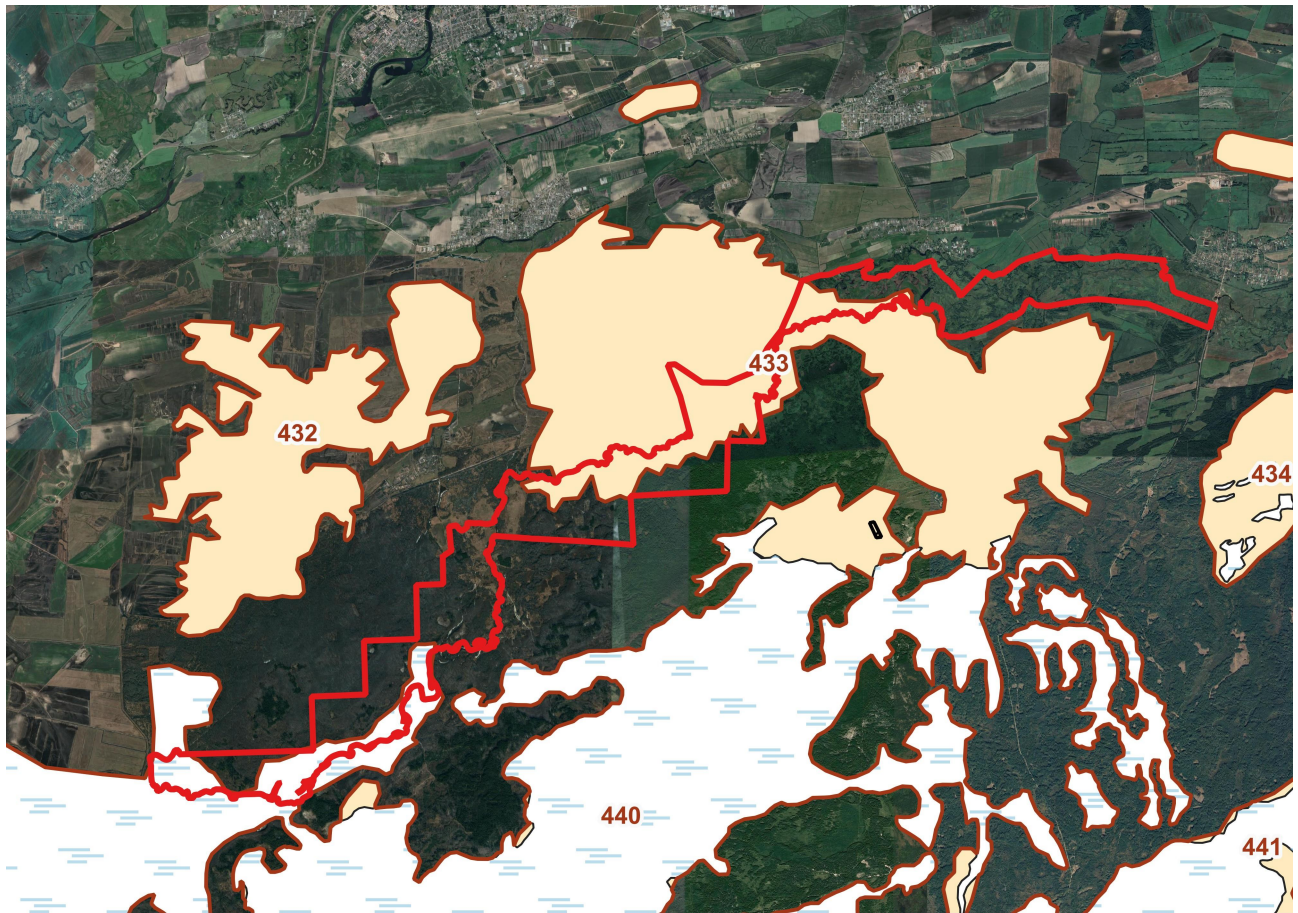
## Приложение К.

### Карта-схема рельефа территории заказника «Пойма Львы» (орографическая схема)




## Приложение Л.

### Карта-схема расположения торфяников на территории заказника «Пойма Львы»




#### Условные обозначения:

 Исследуемая ООПТ


 Границы торфяников

 Выработанные участки

 Разрабатываемый фонд

 Фонд особо ценных видов торфа

 Болота

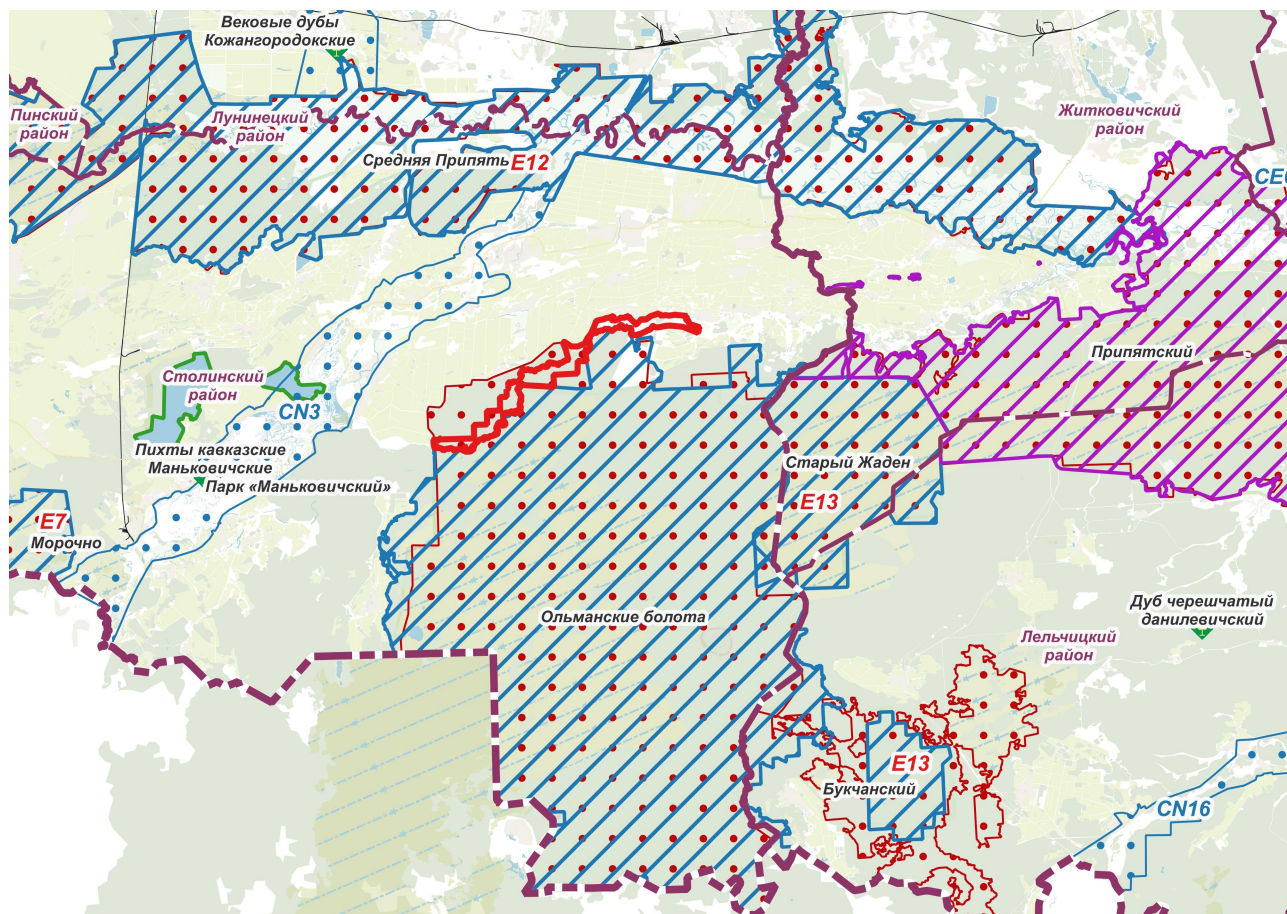
 Торфяные месторождения

0 3 6 км.



## Приложение М.

### Карта-схема расположения элементов Национальной экологической сети Беларуси по отношению к территории заказника «Пойма Львы»



#### Условные обозначения:

- Граница Республики Беларусь
- Границы областей
- Границы административных районов
- Исследуемая ООПТ

#### Экологическая сеть Республики Беларусь:

- Европейские ядра
- Коридоры экологической сети

#### Особо охраняемые природные территории:

- Национальный парк
- Заказник республиканского значения
- Памятники природы республиканского значения:
  - Ботанический

#### Территории согласно генеральной схеме размещения зон и объектов оздоровления, туризма и отдыха Республики Беларусь на 2016-2020 годы и на период до 2030 года:

- Зона отдыха
- Местного значения

0 10 20 км.

